

# FOLHA DE PIRACICABA

EDIÇÃO Nº 304

## O JORNAL CONECTADO COM A CIDADE

Piracicaba, domingo, 19 de maio 2024 | www.folhadepiracicaba.com.br

### Hematoma subdural: o quadro que levou Tony Ramos a passar por cirurgia no cérebro

Foto: Banco de Imagens



Pág. 03

#### Presidente da Sociedade Brasileira de Neurocirurgia explica as causas, sintomas e tratamentos para a emergência médica que o ator sofreu

Na noite da última quinta-feira (16/05), os fãs do ator Tony Ramos (75 anos) foram surpreendidos pela notícia de que o ator foi submetido a uma cirurgia para tratar um hematoma subdural. O

boletim médico do Hospital Samaritano Botafogo (RJ), onde o ator está internado, informou que ele foi submetido a uma cirurgia de drenagem e que o seu estado de saúde é estável.

Cultura

Pág. 25



#### Gastronomia

Como consumir proteína animal de forma prática e diversificada?

Moda  
Mel Gola 2024:  
O Despertar da Moda

Saúde  
Rinite e Asma: como saber a diferença entre as duas

Vida Saudável  
Os danos, às vezes irreparáveis do carvão ativado

Cidade

Pág. 05

#### Espondilite Anquilosante e lúpus são doenças que podem gerar benefícios previdenciários

Educação

Pág. 22

#### Redação Enem: 10 temas de redação para treinar

Economia

Pág. 23

#### Temporais no Rio Grande do Sul devem afetar todos os setores da economia e elevar preços dos alimentos

Cultura

Pág. 20

#### Folclore político em Piracicaba e no Brasil



Junte-se ao nosso time e conquiste o seu sucesso.

**SEJA CORRETOR FRIAS NETO**

SAIBA MAIS



**FRIAS NETO**  
CONSULTORIA DE IMOVEIS

Cidade

Pág. 04

#### Pesquisa revela que café pode ajudar a combater o câncer de mama agressivo

Foto: Banco de Imagem



Estudo apresentado no 26º Congresso Brasileiro de Mastologia, evento organizado pela Sociedade Brasileira de Mastologia (SBM), comprova em laboratório a eficácia da substância para evitar a proliferação de células cancerígenas

Cidade

Pág. 06

#### Como destinar parte do imposto de renda para ajudar vítimas do Rio Grande do Sul

Foto: Banco de Imagem



Especialista em finanças pessoais explica como fazer boa ação de acordo com normas da Receita Federal

CONHEÇA A NOVA GRADE PROGRAMAÇÃO da legítima e mais querida webrádio da cidade

**FOLHA DE PIRACICABA**  
O JORNAL CONECTADO COM A CIDADE



@Folhadepiracicaba

TERÇA  
21/05

9 hs da manhã







Artigo

## Piracicaba: cidade inovadora, com gestão compartilhada e premiada

Na última terça-feira, 14/05, tivemos a honra de receber o prêmio InovaCidade pelo nosso Programa de Zeladoria Comunitária, instituído em Piracicaba pela Prefeitura, por meio da Secretaria de Governo (Semgov). Promovida pelo Instituto Smart City Business America, a premiação reconhece projetos inovadores que contribuem para a melhoria da qualidade de vida nos municípios, priorizando o desenvolvimento das e nas comunidades.

A disputa foi grande: foram 128 projetos inscritos de diversos países da América Latina, incluindo iniciativas muito bem-sucedidas do poder público e também do setor privado. E entre os premiados está Piracicaba, que agora integra esse rol de reconhecimento internacional, destacando as ações da Administração Municipal voltadas para a construção de um ecossistema sólido por meio da implantação de um programa inédito e audaz, de visão ampliada e desprendida, com foco na viabilização da gestão compartilhada entre poder público e comunidade.

E aqui eu preciso frisar o arrojo e a visão de futuro do prefeito Luciano Almeida, que foi o idealizador desse projeto. Isso porque, em um ano político como este em que estamos, seria muito mais "popular" fazer um projeto no qual o controle total ficasse nas mãos do poder público. Porém, esse jeito de fazer

a velha política não é o jeito de governar do atual chefe do Executivo, que opta por quebrar enraizados paradigmas, executando políticas públicas de fato, aplicadas às comunidades, e possibilitando a autonomia das associações de moradores dessas localidades com o fomento e apoio da gestão pública compartilhada, como é o caso exato do Programa de Zeladoria Comunitária.

Tirar este projeto do papel foi um grande desafio, que aos poucos foi ficando mais fácil porque pudemos contar com o apoio e dedicação das comunidades locais, que se

debruçaram sobre o programa e permitiram que ele fosse tomando forma. A organização e o empenho das associações também são grandes diferenciais para este projeto.

Acompanhada do prefeito Luciano Almeida, visitei as quatro localidades que iniciaram seus planos de trabalho: Artemis, Santana, Santa Olímpia e Tanquinho. E o que vimos nesse primeiro trimestre de trabalho foi muito satisfatório, cada região com sua vocação e especificidade, mas todos envolvidos e fortalecendo o senso de pertencimento de todos, que agora podem cuidar do espaço que vivem com ainda mais dedicação.

Perceber o desenvolvimento do Programa de Zeladoria Comunitária também nos mostra que os resultados positivos se traduzem em um avanço notável da integração local com o município como um todo. O projeto permite alavancar ainda mais a autonomia das associações, bem como sua atuação junto dos moradores.

A determinação do prefeito em transformar esse sonho em projeto está rendendo frutos visíveis.

Parafraseando a justificativa do prêmio InovaCidade ao reconhecer o programa, "isso não apenas fortalece a economia das áreas remotas, mas também promove um senso de pertencimento e engajamento cívico, contribuindo para a

inclusão socioeconômica e o desenvolvimento sustentável das comunidades remotas".

É exatamente assim que hoje concebemos esse projeto,

como um condutor e desenvolvedor da sociedade em aspectos primordiais para a qualidade de vida, sustentabilidade, avanço socioeconômico e autonomia. E junto disso, a gestão compartilhada com o poder público, que atua como incentivador e propagador dentro do seu papel de governança.

**Tássia Espago é secretária municipal de Governo**

## A ética da verdade e da solidariedade ao povo gaúcho

Há mais de duas semanas a população gaúcha vivencia uma calamidade sem precedentes. Mais de 60% dos municípios do Rio Grande do Sul, totalizando 458 cidades, foram afetados por um impressionante volume de água. A capital, Porto Alegre, e muitas outras cidades se encontram praticamente submersas.

O fenômeno foi previsto pela ciência, por organismos internacionais vinculados ao meio ambiente, por lideranças, ativistas, governantes e personalidades comprometidos com a preservação das condições de vida no planeta. A emergência climática, decorrente do aquecimento global e da exploração descontrolada dos recursos naturais, é uma realidade. Neste momento, outros países, como a China, Estados Unidos, Quênia, Emirados Árabes Unidos, para citar alguns exemplos, enfrentam também enchentes de grandes proporções.

No Rio Grande do Sul, já se contam 151 mortes e mais de 2 milhões de pessoas afetadas. O Brasil se uniu em solidariedade aos gaúchos e de muitos países chegam manifestações de apoio e doativos. O New Development Bank, o Banco do Brics, presidido pela ex-presidenta brasileira Dilma Rousseff, está destinando R\$ 5,1 bilhões para a reconstrução do estado. A APEOESP, por meio de suas sedes, sede central e colônias de férias, participa da coleta de doativos.

O governo do presidente Lula agiu imediatamente para socorrer o estado do Rio Grande do Sul, já a partir do segundo dia. Deixando qualquer diferença política de lado, o presidente Lula já visitou o estado três vezes nos últimos 12 dias. Já foram liberados mais de R\$ 51 bilhões para socorrer a população, para obras de contenção, para a recuperação emergencial de pontes e estradas, para serviços de saúde e para o processo de reconstrução. Lamentavelmente, é iminente o colapso dos serviços de saúde, face à proliferação de doenças causadas pelas enchentes e pelo mau tempo.

Cada família afetada receberá um Pix de R\$ 5 mil e o Governo Federal providenciará nova moradia para quem perdeu sua casa.

O esforço do Governo Federal (incluindo grandes contingentes de militares do Exército, Marinha, Força Aérea, Polícia Rodoviária Federal, Polícia Federal e Força Nacional), de governos estaduais, das autoridades locais e o trabalho de um verdadeiro exército de voluntários, conseguiu

resgatar mais de 80 mil pessoas, milhares de animais e vem atendendo as vítimas nos abrigos, além de garantir a distribuição de alimentos e demais doações. O Movimento dos Trabalhadores Rurais Sem Terra (MST) também se destaca neste trabalho. Embora os assentamentos também tenham sido atingidos, o MST já havia produzido e distribuído mais de 12 mil marmittas até o dia 14 de maio.

Em meio a tudo isso, pessoas sem escrúpulos se dedicam a espalhar mentiras e calúnias por motivações políticas. São militantes bolsonaristas que obedecem prováveis orientações de um centro de comando, repetindo à exaustão nas redes sociais fakenews destinadas a desacreditar o governo Lula. A consequência dessa irresponsabilidade criminosa é a geração de insegurança e um falso clima de descoordenação e de omissões que não se comprovam na prática.

Quando a situação estiver sob controle, será preciso, sim, apurar responsabilidades pelo ocorrido e tomar medidas preventivas. O Estado do Rio Grande do Sul quase nada investiu em políticas preventivas e, mais que isso, o governador Eduardo Leite alterou quase 500 dispositivos das leis ambientais, fragilizando as defesas contra esse tipo de catástrofe. O prefeito de Porto Alegre, Sebastião Melo, não investiu um centavo nas defesas da cidade e queria derrubar o muro de contenção do Guaíba para privatizar a orla. Tudo isso será apurado no devido tempo.

Agora é hora de manter a união, divulgar apenas informações verdadeiras, continuarmos solidários com nossos irmãos gaúchos e trabalhar muito para tentar proteger todas as regiões brasileiras de futuras ocorrências.

Em Piracicaba, abandonou-se qualquer preocupação com o meio ambiente e com medidas neste sentido, com centenas de árvores cortadas e com outro tanto sendo ameaçadas de corte, sem qualquer discussão com a sociedade. Temos o Rio Piracicaba que se torna muito caudaloso de tempos em tempos, temos córregos e já vivemos em menor grau situações muito preocupantes. É importante que governe a cidade quem tem realmente preocupação com a preservação da vida dos piracicabanos, em todos os seus aspectos.

O tempo urge.

**Professora Bebel é deputada estadual e segunda presidenta da APEOESP**

**“Quando a situação estiver sob controle, será preciso, sim, apurar responsabilidades pelo ocorrido e tomar medidas preventivas”**

**“isso não apenas fortalece a economia das áreas remotas, mas também promove um senso de pertencimento e engajamento cívico...”**

**Diretor Comercial:** Marcelo Germano; **Diagramação:** Flavio Salgueiro; **Arte Final e Tratamento de Imagem:** Daniel Kusunoki. **E-mail:** contato@folhadepiracicaba.com.br. **Site:** www.folhadepiracicaba.com.br.



## Hematoma subdural: o que aconteceu com o ator Tony Ramos

Presidente da Sociedade Brasileira de Neurocirurgia explica as causas, sintomas e tratamentos para a emergência médica que o ator sofreu.

**“Um hematoma subdural é um acúmulo de sangue entre a superfície do cérebro e a dura-máter, que é a camada externa das meninges, as membranas que envolvem e protegem o cérebro e a medula espinhal...”**

**N**a noite da última quinta-feira (16/05), os fãs do ator Tony Ramos (75 anos) foram surpreendidos pela notícia de que o ator foi submetido a uma cirurgia para tratar um hematoma subdural. O boletim médico do Hospital Samaritano Botafogo (RJ), onde o ator está internado, informou que ele foi submetido a uma cirurgia de drenagem e que o seu estado de saúde é estável.

“Um hematoma subdural é um acúmulo de sangue entre a superfície do cérebro e a dura-máter, que é a camada externa das meninges, as membranas que envolvem e protegem o cérebro e a medula espinhal. Esta condição é frequentemente o resultado de uma lesão na cabeça e pode ser grave, pois o sangue acumulado pode aumentar a pressão intracraniana, causando danos cerebrais”, explica Wuilker Knoner, Presidente da Sociedade Brasileira de Neurocirurgia.

### Causas

Como explica o especialista, além dos traumas cranianos, as causas mais comuns são o uso de anticoagulantes - que podem aumentar riscos de hemorragia, a idade avançada - com envelhecimento, o cérebro tende a encolher, o que pode esticar os vasos sanguíneos e aumentar a

susceptibilidade a rupturas; e até o abuso de álcool - que aumenta o risco de quedas e problemas de coagulação.

“Quando a causa é uma queda, muitas vezes o paciente não apresenta sintomas imediatamente. Isso é chamado de intervalo lúcido. Eles desenvolvem sintomas dias depois. Por isso, sempre que sentir sintomas neurológicos, como perda de memória, tontura ou fraqueza muscular, as pessoas precisam consultar um médico e tentar fornecer o máximo de informações possível sobre quando e como os sintomas começaram”, destaca o neurocirurgião.

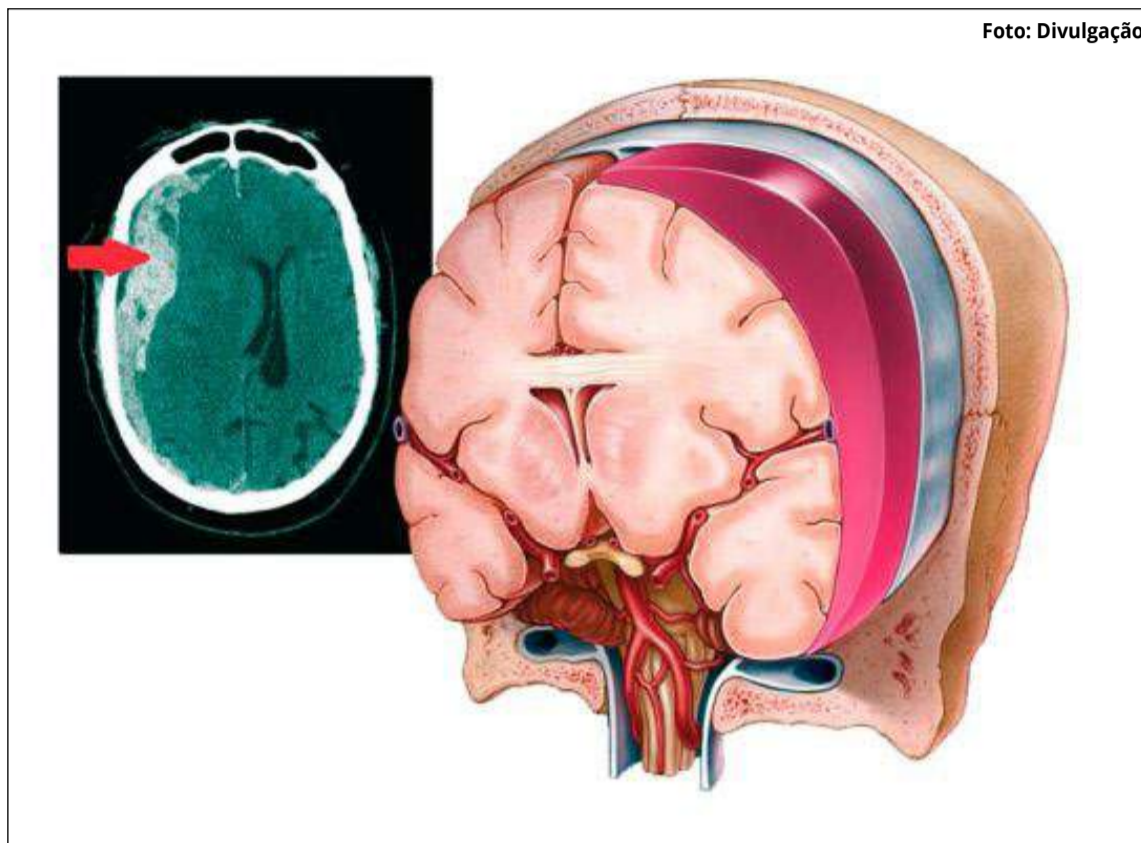


Foto: Divulgação

O tratamento tem como objetivo minimizar o dano cerebral e tratar a causa subjacente do sangramento

### Sintomas

Os sintomas mais comuns são:

- Dor de cabeça forte e que não passa
- Náusea e vômito
- Fala arrastada (disartria)
- Mudanças em sua visão
- Tontura
- Problemas de equilíbrio ou dificuldade para caminhar
- Fraqueza em um lado do corpo
- Desorientação

### Tratamentos

O tratamento tem como objetivo minimizar o dano cerebral e tratar a causa subjacente do sangramento. Para Knoner, uma das principais precau-

ções é o atendimento de emergência. Quanto antes for possível estabilizar o paciente, controlando os seus sinais vitais, menores serão os danos. Para hematomas subdurais grandes ou graves, geralmente é necessária cirurgia para ajudar a drenar o sangue.

“O tempo que leva para se recuperar de um hematoma subdural varia de paciente para paciente. Somente o médico pode dizer o que esperar com base na sua situação específica. Algumas pessoas sentem-se melhor algumas semanas após o tratamento, enquanto outras podem nunca se recuperar totalmente”, finaliza Knoner.

**vivo empresas**

Venda e consultoria de redução de custos para sua empresa em telefonia fixa e móvel. Atendimento pós-venda

**LINHAS MÓVEIS**  
INTERNET PARA NAVEGAR NO SEU CELULAR.

**FIBRA**  
PLANOS DE INTERNET PARA SUA EMPRESA.

**LINK DE DADOS**  
INTERNET DEDICADA COM 100% DA VEL. CONTRATADA!

**LUCIANA NORONHA**  
Gerente de Contas

(19) 99310-3915  
luciana.noronha@focotel.com.br

**vivo EMPRESAS**  
PARCEIRO AUTORIZADO

**Manoel Fernandes Furlan**  
CRECI 48.387 - CNAI 08782  
NOVO ENDEREÇO -  
AV. INDEPENDÊNCIA, 724 - ED. LIBERTY

Fazendas,  
Sítios, Chácaras:  
Compra | Venda  
e Avaliações

**FERNANDES FURLAN**  
Negócios Imobiliários

fernandesfurlan.com.br  
3433.2003 (19) 99608.2379  
manoel@fernandesfurlan.com.br



## Cafeína tem potencial para tratamento de câncer de mama agressivo

Estudo apresentado no 26º Congresso Brasileiro de Mastologia, evento organizado pela Sociedade Brasileira de Mastologia (SBM), comprova em laboratório a eficácia da substância para evitar a proliferação de células cancerígenas

**E**studo premiado no 26º Congresso Brasileiro de Mastologia comprova a ação antitumoral da cafeína em células de um subtipo de câncer de mama mais agressivo, o triplo-negativo. Segundo o mastologista Marcelo Moreno, que apresentou o trabalho, os resultados obtidos a partir de investigações em laboratório representam uma boa notícia em meio às estratégias de enfrentamento da doença e “autorizam o prosseguimento da pesquisa em outros modelos metodológicos”.

Intitulado “Efeito antiproliferativo da cafeína sobre uma linhagem de câncer de mama triplo-negativo”, o trabalho foi realizado no Programa de Pós-graduação em Ciências Biomédicas da Universidade Federal da Fronteira Sul, no campus Chapecó (SC) e vinculado ao Programa Multicêntrico de Pós-Graduação em Bioquímica e Biologia Molecular da Universidade do Estado de Santa Catarina.

Apresentado na edição recente do Congresso Brasileiro de Mastologia, evento organizado pela Sociedade Brasileira de Mastologia (SBM) e SBM Regional Rio Grande do Sul (SBM-RS), o estudo premiado

comparou a ação da cafeína em diferentes concentrações em células de câncer de mama triplo-negativo (linhagens MDA-MD-231) e também em células saudáveis do parênquima mamário.

A classificação “triplo-negativo” define a ausência dos receptores de estrogênio, progesterona e HER2, responsáveis pelo controle do crescimento do tumor, das células mamiárias e da divisão celular. Mais incidente em jovens, com menos de 40 anos, também é comum em mulheres que apresentam mutação dos genes hereditários BRCA1 e/ou BRCA2, responsáveis por proteger o corpo do aparecimento de tumores. Ao sofrerem mutação, a função destes genes diminui e as chances de desenvolvimento do câncer aumentam.

Já existe na literatura científica estudos que comprovam, in vitro, os efeitos antitumorais da cafeína. “Mas pesquisas com a metodologia que desenvolvemos e com os resultados que obtivemos ainda não tinham sido divulgadas”, destaca o mastologista.

Ao mesmo tempo em que se preocuparam em avaliar o efeito anti-

proliferativo da cafeína sobre uma linhagem de câncer de mama triplo-negativo, os pesquisadores, sob a coordenação de Marcelo Moreno, também investigaram o potencial tóxico da substância em células saudáveis.

No estudo in vitro, com materiais adquiridos no Banco de Células do Rio de Janeiro, a cafeína, nas concentrações de 1, 2 e 4 milimolares, “diminuiu a viabilidade das células de câncer de mama triplo-negativo”. Nas células saudáveis, a aplicação da cafeína não representou toxicidade. “Elas mantiveram o crescimento e a reprodução celular”, ressalta o pesquisador.

A aplicação da substância, comumente consumida no café, no cacau e no guaraná, entre outros alimentos, deve agora expandir seu raio de eficácia a partir de novos estudos. A perspectiva, segundo o mastologista Marcelo Moreno, é prosseguir com a pesquisa para que se comprove, também por meio de outros métodos, que a cafeína, ou moléculas similares, possa ser usada de forma combinada com as terapias existentes no tratamento desta forma agressiva de câncer de mama.



Os resultados obtidos a partir de investigações em laboratório representam uma boa notícia em meio às estratégias de enfrentamento da doença

### CONDOMÍNIO ONDAS GRANDES 2

· LOTES DE 1.000 M<sup>2</sup>  
· ESCRITURA NA HORA

ENTRADA DE

R\$ **90 MIL**

+ 24 X SEM JUROS DE:

R\$ **3.750,00 MIL**

PLANTÃO DE VENDAS NO LOCAL  
SÁBADO E DOMINGO

A PAULO FECHA  
COM VOCÊ!

- ✓ VISTA PRIVILEGIADA
- ✓ 2 RAMPAS PARA BARCOS
- ✓ CONDOMÍNIO ALTO PADRÃO
- ✓ PORTARIA 24 HORAS
- ✓ PESCA E NAVEGAÇÃO
- ✓ QUIOSQUES E QUADRAS



AS MARGENS DA REPRESA SANTA MARIA DA SERRA/SP



CRECI 280971

**Paulo**  
imobiliária

WHATSAPP DE PLANTÃO  
19-99775.3973





## Espondilite Anquilosante e lúpus são doenças que podem gerar benefícios previdenciários

Na semana em que ambas tiveram datas de destaque, especialista orienta os portadores dessas enfermidade

Cerca de 0,3 a 1,5% da população geral sofre de espondilite anquilosante, um tipo de artrite que afeta, principalmente, as costas e causa inflamação na coluna. A doença pode deixar toda a região rígida e dolorida, incluindo a caixa torácica e pescoço, o que prejudica a qualidade de vida das pessoas. Já o lúpus é uma doença reumática, autoimune, que pode afetar múltiplos órgãos e tecidos, como pele, articulações, rins e cérebro. Segundo a Sociedade Brasileira de Reumatologia (SBR), estima-se que afete cerca de 65 mil brasileiros, entre 20 e 45 anos de idade, sendo a maioria mulheres.

Ambas as doenças tiveram dias específicos neste mês para conscientizar as pessoas: 7 de maio é o Dia Mundial da Espondilite Anquilosante e 10 é o Dia Mundial do Lúpus. O advogado previdenciário Jefferson Maleski, que integra o escritório de advocacia Celso Cândido Souza Advogados, esclarece que portadores de ambas as enfermidades possuem benefícios junto à Previdência Social, muitas vezes desconhecidos.

### Espondilite

Sobre a Espondilite Anquilosante ele orienta. "Os dois principais benefícios que a gente pode elencar para esse tipo de doença, o primeiro é

que ela elimina a necessidade de carência. Por exemplo, para alguém pedir auxílio-doença ou aposentadoria por invalidez, precisa de pelo menos 12 meses de carência para qualquer tipo de doença. Porém, algumas consideradas mais graves não precisam. Outro ponto é a isenção do imposto de renda sobre os benefícios".

Para a comprovação da enfermidade é preciso laudos médicos. "Para a Espondilite Anquilosante, se for pedir auxílio de doença ou aposentadoria por invalidez, a pessoa precisa de um atestado dizendo que não pode mais trabalhar, está incapacitada por causa dessa doença. Po-



Laudos médicos devem ser apresentados junto ao INSS para obtenção dos benefícios relacionados as doenças

rém, se for para pedir isenção de imposto de renda, basta comprovar que ela tem a doença por meio de laudo médico", pontua o advogado.

### Lúpus

Já em relação ao lúpus, Jefferson Maleski destaca que os benefícios que a pessoa pode obter são analisados caso a caso pelo Instituto Nacional do Seguro Social (INSS). Para a comprovação do problema, existem meios diferentes. "Se for auxílio-doença com menos de 180 dias há a análise só do atestado

médico, mas se for um período mais prolongado, uma aposentadoria por invalidez ou auxílio-doença com período maior de 180 dias vai passar por uma perícia presencial e não só na análise documental", explica.

Para ambas as doenças, qualquer requerimento, seja do auxílio-doença, aposentadoria com invalidez ou da isenção, deve-se fazer direto no INSS, seja pelo telefone 135, pelo aplicativo MeuINSS ou pelo portal [meu.inss.gov.br](http://meu.inss.gov.br).



# A POLIBRASIL É O PORTAL PARA O SEU FUTURO!



## SÓ AQUI VOCÊ:

### SE TORNA FLUENTE:

Com nosso **Curso de Inglês** você experiencia nossa **metodologia comunicativa e aulas dinâmicas** que te permitem alcançar a fluência no primeiro ano de curso!

### ABRE PORTAS:

Com nossos **Cursos Técnicos em Administração e Segurança do Trabalho** você conta com uma abordagem focada no desenvolvimento de habilidades para o mercado!

### SE ATUALIZA:

Com nossos **Cursos de Informática** você adquire as **competências necessárias** para alcançar o sucesso profissional!

### NOVO CURSO → E INOVA:

Com nosso novo **Curso de Análise de Dados** você aprende Excel, Power BI, IA e Dashboard! **É o caminho para uma carreira de sucesso!**

(19) 3417-5200 (19) 98962-8642  
RUA MORAES BARROS, 422 - CENTRO, PIRACICABA - SP





## Como destinar parte do imposto de renda para ajudar vítimas do Rio Grande do Sul

Especialista em finanças pessoais explica como fazer boa ação de acordo com normas da Receita Federal

O Rio Grande do Sul está em estado de calamidade pública devido às fortes chuvas que acometem o Estado nos últimos dias. Dados da Defesa Civil apontam que cerca de 90% do total de municípios sofrem com as consequências desses temporais.

Diante disso, o Brasil inteiro está se mobilizando para ajudar os gaúchos. Muitas pessoas, de várias partes do país, estão fazendo doações de dinheiro via PIX por meio de 'vaquinhas' virtuais. Também estão sendo doados itens essenciais, os quais estão em falta por lá, como água potável, alimentos diversos, roupas em boas condições de uso, entre outros.

O especialista em finanças pessoais, João Victorino, explica que é possível destinar parte do imposto de renda para ajudar as vítimas das chuvas no Rio Grande do Sul. A iniciativa, que já era prevista em lei, ganha mais visibilidade neste momento, visto que o prazo da entrega da Declaração do Imposto de Renda se aproxima, no dia 31 deste mês.

"As doações podem ser direcio-

nadas a fundos da Criança e do Adolescente, da Pessoa Idosa, bem como a projetos sociais, ambientais (para entidades dedicadas à reutilização, ao tratamento e à reciclagem de resíduos sólidos), culturais e esportivos, respeitando um limite total de dedução de até 6% do imposto devido. Caso o contribuinte deseje doar mais, o valor adicional não poderá ser deduzido do imposto a pagar", explica o especialista.

Victorino ressalta que ao preencher a declaração, é possível selecionar o estado e a cidade onde os fundos atuam. A opção de doar a projetos sociais está disponível apenas para quem utiliza a declaração completa, não sendo possível para aqueles que optam pela versão simplificada. No entanto, quem já entregou a declaração pode fazer uma retificação para incluir as doações.

No caso dos Fundos da Criança e do Adolescente, é possível escolher a entidade estadual do Rio Grande do Sul ou as entidades dos municípios afetados pelas chuvas. O valor das doações é deduzido diretamente do imposto a ser pago ou

restituído posteriormente a quem tem valor a receber.

Para realizar uma doação, basta acessar a plataforma de declaração do IRPF e ir até a seção "Pagamentos". Lá, você pode selecionar os fundos ou projetos que deseja apoiar. Siga os passos abaixo:

- Clique em "Doações Diretamente na Declaração".
- Selecione a aba "Criança e Adolescente" ou "Pessoa Idosa".
- Clique na opção "novo".
- Escolha o tipo de fundo: "estadual" e selecione Rio Grande do Sul, ou "municipal" e escolha uma das cidades gaúchas afetadas pelas inundações.
- O programa informará os valores máximos que podem ser doados: 3% para cada tipo de destinação e 6% no total.
- Para doar o total de 6%, repita o processo na outra aba não selecionada no passo dois.
- Após enviar a declaração, imprima o Documento de Arrecadação de Recursos Fiscais e efetue o pagamento até 31 de maio (Para moradores de uma das 336 cida-



Foto: Banco de Imagem

A doação que já era prevista em lei, ganha mais visibilidade neste momento

des do Rio Grande do Sul em estado de calamidade pública, o prazo se estende até 31 de agosto).

● Se você tiver imposto a pagar, será necessário imprimir um ou mais Darfs adicionais. Na mesma seção "Imprimir", acesse "Darf do IRPF".

Segundo João, também é possível fazer doações diretamente a insti-

tuições e declarar essas doações no ano seguinte. "A instituição que recebe a doação deve emitir um comprovante, que o contribuinte precisa guardar. Para que a doação seja deduzida do imposto devido, ela deve ser feita a fundos e instituições supervisionados por conselhos municipais, estaduais, distritais ou nacionais", finaliza.

## Aulas de Teatro? Nós temos vagas!

TEATRO ADULTO E INFANTIL\*

30 ANOS DE EXPERIÊNCIA

METODOLOGIA TESTADA E APROVADA

COM EXCLUSIVIDADE EM PIRACICABA, NO ESPAÇO VENTRE VIDA  
RUA FERNANDO FEBELIANO DA COSTA, 1426 - ALEMÃES

*Kadimah!*  
CIA TEATRAL  
BY MAURICIO RIBEIRO

Agende uma aula experimental gratuita (19) 98243.8817



\*PARA CRIANÇAS ALFABETIZADAS A PARTIR DE 7 ANOS. IMAGEM MERAMENTE ILUSTRATIVA.



## Movimentos Sociais e a importância da participação social na definição de políticas



José Antonio Fernandes Paiva  
Presidente do Sindicato dos Bancários de Piracicaba e Região (Sindban)

**“É inegável que os movimentos sociais atuam como uma bússola para a ação social”**

Todos reconhecemos a importância de uma sociedade organizada e dos fóruns deliberativos de participação social na definição de políticas públicas, uma conquista da democracia e, sabemos que há muito a ser realizado para despertar na sociedade, meio do poder político e da implementação de políticas públicas; não somente quando são realizadas as disputas eleitorais, mas por meio do exercício da soberania popular, os movimentos sociais.

É inegável que os movimentos sociais atuam como uma bússola para a ação social, impulsionando o campo social rumo a formas superiores de organização e institucionalizando as conquistas. Em Piracicaba, há uma média de 34 conselhos,

entre os quais destaco aqueles que integro e recomendamos que todos acessem os fóruns de participação popular, Conselho Municipal de Saúde (CMS), o Instituto de Planejamento (Iplapp), Segurança Alimentar Nutricional, Trabalho, Emprego e Renda (CTER), Expansão e Desenvolvimento Industrial e Comercial (COMEDIC), Cidade e o Instituto Intersindical.

A ausência ou a pequena força dos movimentos sociais refletem-se nas estruturas legais das sociedades, limitando o alcance da pluralização e da democratização políticas e do espaço de desenvolvimento e de atuação das identidades sociais e individuais.

Aqui vale um resgate dos acontecimentos políticos do país, a partir da década de

1930, que marcaram o início de um novo momento histórico no Brasil, com o esgarçamento do tecido social, que provocam o surgimento dos setores populares provenientes das áreas rurais, os quais passaram a ocupar as áreas periféricas das cidades.

Os tempos duros que viveríamos nas décadas seguintes, marcaram a partir de meados da década de 1970, o ressurgimento dos movimentos sociais na cena política brasileira e formaram uma grande rede de articulação a partir da base social, levando ao final da ditadura.

A partir daí, os movimentos sindicais e outras instituições, assumiram o papel não apenas de fazer oposição ao Estado, mas de participar da ela-

boração de políticas públicas, contribuindo para ampliar a esfera pública para além da estatal, marcando a transição de um modelo representativo de democracia para um modelo centrado no exercício pleno da cidadania.

O grande desafio para a sociedade brasileira reside na capacidade de mobilização de suas forças transformadoras, na busca de formas mais estáveis de organização e de atuação, tendo em vista as cooperações no controle e na gestão da coisa pública, a exemplo das recentes experiências relacionadas aos orçamentos participativos, conferências municipais e instâncias com ampla participação popular. Somos soberanos, nosso papel será sempre exercer a cidadania ativamente.

# MAIS LIDAS



Siga a Folha e fique informado sobre tudo o que acontece em Piracicaba. Veja as notícias e manchetes mais lidas da edição na Folha.



## Um Dia das Mães Emocionante no Cemitério Parque da Ressurreição

O Dia das Mães deste ano foi um verdadeiro sucesso no Cemitério Parque da Ressurreição. Com grande alegria e emoção, recebemos muitas pessoas que vieram visitar o Parque e participar das diversas atividades especialmente organizadas para homenagear as mães. Foi um domingo repleto de momentos tocantes, lembranças e celebrações que ficarão marcados em nossos corações.

Desde cedo, nossos visitantes foram recebidos com uma acolhedora recepção na en-

trada, onde puderam degustar uma seleção especial de chás. Esses chás, cuidadosamente escolhidos, refletiam os diferentes aspectos do amor materno – desde a calma da camomila até a energia revigorante da hortelã. Este pequeno gesto simbolizou o calor e o carinho que associamos às nossas mães.

Tivemos o privilégio de celebrar duas missas emocionantes às 7h e às 10h, proporcionando aos presentes momentos de fé e reflexão. A música ao vivo tocada por um talentoso pianista em um lindo piano branco acrescentou uma atmosfera de paz e serenidade ao longo de todo o dia. A suave melodia das teclas do piano misturada com o ambiente natural do cemitério criou uma experiência verdadeiramente mágica.

Um dos momentos mais tocantes do dia foi ver as muitas mensagens de amor e saudade penduradas na Árvore da Saudade. Cada mensagem representava um laço eterno de afeto e lembrança, demonstrando o quanto as mães são apreciadas e lembradas por seus entes queridos. Essas mensagens não apenas embelezaram a árvore, mas também o coração de todos que as leram.

Outro destaque foi a Soltura do Balão, um gesto simbólico que uniu as lembranças e sentimentos de todos os presentes. Ver os



As mensagens de amor e saudade penduradas na Árvore da Saudade

balões subirem ao céu, carregando as mensagens de amor e saudade, foi um momento profundamente comovente que tocou a todos.

Gostaríamos de expressar nossa profunda gratidão a todos que estiveram presentes e compartilharam conosco este dia tão especial. Agradecemos especialmente aos nossos colaboradores, cuja dedicação e empenho tornaram possível a realização deste evento.

Além disso, nossos sinceros agradecimentos vão para nossos apoiadores, que contribuíram significativamente para o sucesso do evento: Memorial Planos de Assistência, Grupo Provence, Floricultura do Alemão, Index Soluções, Nebraska Consultoria de Obras, Confiante Corretora de Seguros, Inside Muay Thai, Gráfica e Editora Relp, Rasera Comunicação Visual, Sanviguard Segurança, Ford



Fotos: Divulgação

A música tocada pelo pianista acrescentou uma atmosfera de paz e serenidade ao longo de todo o dia

Caminho, Piralan, Grupo Sondamar e MV Piracicaba. Sem o apoio de vocês, este dia não teria sido tão especial e acolhedor.

O Dia das Mães no Cemitério Parque da Ressurreição foi verdadeiramente inesquecível. A todos que estiveram conosco, nossos mais sinceros agradecimentos. Vocês fizeram deste domingo uma celebração emocionante e significativa, cheia de amor e carinho. Até o próximo evento, continuamos a honrar e celebrar a memória de todas as mães com o mesmo espírito de amor e gratidão.



Foi um domingo repleto de momentos tocantes, lembranças e celebrações que ficarão marcados em nossos corações



**Um lugar voltado para a vida**  
Todos os dias missas às 7h

**Jazigos para compra e aluguel**

**Serviços:** Floricultura, Velórios, Sepultamentos, Exumação, Lanchonete, Playground

**Atendimento**  
(19) 3426-4877

**Av. Comendador Luciano Guidotti, 1754, Bairro Jardim Caxambu, Piracicaba | SP**

[www.parquedaresurreicao.com.br](http://www.parquedaresurreicao.com.br)







# ZYONE

FOR ALL

A Zyone Cosméticos, é uma empresa legítima Piracicabana, responsável pelos perfumes do XVzão



**USE PERFUMES DO XVZÃO**  
**VERSÃO FEMININA E MASCULINA**

## UMA PARCERIA FORTE DE TRADIÇÃO E QUALIDADE

Produto disponível para compra nas **LOJAS DO XV**

[www.xvmania.com.br](http://www.xvmania.com.br)





# Metalúrgicos destinam doações ao Rio Grande do Sul

Ações solidárias foram abraçadas pela categoria metalúrgica

*“A nossa entidade tem como preocupação também o lado social. Por isso, a categoria metalúrgica está unida em mais essa ação em prol da população do Sul...”*

Solidários a situação das enchentes enfrentadas pela população do Rio Grande do Sul, considerada a maior tragédia do estado, o Sindicato dos Trabalhadores Metalúrgicos de Piracicaba e Região, decidiu realizar ação solidária.

Há cerca de 10 dias, a Sede da entidade e o Clube Recreativo são pontos de arrecadação de doações. E no dia 11 de maio, o Sind Flash, evento de grande sucesso promovido pelo Clube Recreativo dos Metalúrgicos, também foi solidário às vítimas das enchentes. As duas primeiras horas de entrada do evento foram em troca de doações,



Ação solidária realizada pela equipe do Sindicato dos Trabalhadores Metalúrgicos de Piracicaba e Região

entre eles, água e produtos de limpeza.

A iniciativa foi abraçada pelos associados e visitantes, que puderam aproveitar a noite que teve como show a Banda Themplus.

Segundo o presidente do Sindicato, Wagner da Silveira (Juca), o momento deve ser de solidariedade “A nossa entidade tem como preocupa-

ção também o lado social. Por isso, a categoria metalúrgica está unida em mais essa ação em prol da população do Sul. Vamos manter nossos pontos de arrecadação e acompanhar as demais necessidades do estado, para ver outras possíveis ações. Estamos também em contato com os Sindicatos que atendem as regiões atingidas para ter conhecimento do atual momento”.

Os dois primeiros caminhões com as doações já foram levados ao Rio Grande do Sul em parceria com a empresa Arteddecor, responsável pelo transporte.

Para quem quiser fazer a doação, basta levar na Sede localizada na Rua Prudente de Moraes, 914 ou no Clube Recreativo dos Metalúrgicos, que fica na Avenida Dois Córregos nº 3.110.

## Conheça o que o Sindicato dos Trabalhadores Metalúrgicos de Piracicaba e Região oferece ao associado!



Confira todos os benefícios pelo site do Sindicato

[www.metalpiracicaba.com.br](http://www.metalpiracicaba.com.br)



Veja os espaços de lazer do nosso Clube Recreativo



Acesse o QR Code e usufrua





# Pitaya é saúde para o consumidor e renda para o produtor



**“É fundamental que o agronegócio valorize mais a produção de frutas e hortaliças no Brasil”**

A pitaya é uma fruta não muito conhecida no Brasil e no mundo. É um cacto, semelhante ao figo-da-índia, sendo também conhecida como “fruta do dragão” - (“dragon fruit”). Tem o aspecto bastante atraente, sabor delicado e características nutricionais e medicinais que vem agradando os consumidores no Brasil e no mundo. Com o aprimoramento da qualidade das frutas, decorrente da incorporação de tecnologia, vem ocorrendo grande estímulo à produção e consumo.

As pitayas são ricas em antioxidantes, que neutralizam radicais livres, combatendo os estresses. Apresentam baixa caloria, são refrescantes e muito saborosas. É uma fruta não-climatérica, ou seja, não amadurece após a colheita. Existem frutas de casca amarela e polpa branca e de casca vermelha e polpa branca ou vermelha.

É uma planta originária das Américas, melhorada em diversos países asiáticos e cultivada comercialmente em todo o mundo, em especial na Ásia (Vietnam, Filipinas, Índia, Tailândia, Indonésia, Malásia, China, Japão, Coréia do Sul, etc), Estados Unidos, Israel, México, etc. Também foi, e ainda é, utilizada como planta ornamental, pela beleza das flores brancas ou vermelhas produzidas.

No Brasil, as pitayas vem sendo cultivadas e estudadas desde 1990. A partir de 2010 houve grande expansão dos plantios. A pesquisa se intensificou, havendo aumento no número de artigos técnicos e científicos publicados em todo o mundo. Em 2022, foram cerca de 270 trabalhos publicados.

As pitayas são cultivadas em todo o Brasil. Os principais polos de produção são o Oeste Paulista, a região de Tomé-Açu, no Pará, e a região Sul, em especial Santa

Catarina. Existem centenas de variedades cultivadas no Brasil, pertencentes a diferentes gêneros e espécies, com diferentes características e comportamentos. Algumas cultivares já estão registradas.

Embora não existam dados oficiais, membros da Diretoria da APPIBRAS (Associação dos Produtores de Pitayas do Brasil) dispõem de algumas informações sobre o cultivo das pitayas no Brasil. Estima-se que a área cultivada seja de 6.000 hectares, produzindo 60.000 toneladas por ano, com rendimento de 10 toneladas por hectare. Plantas jovens, com menos de 3 anos, apresentam baixo rendimento. O mercado interno consome 95% da produção, sendo 5% exportado. O maior consumo é de frutas in natura (80%); cerca de 20% é processada, para a produção de polpa congelada, geleias, sorvetes, sucos, cosméticos, etc.

Os tipos mais cultivados são de polpa vermelha ou roxa (85%); 15% são frutas de polpa branca (principalmente em Santa Catarina e Rio Grande do Sul). Como não se dispõe de estatísticas mais precisas, calcula-se que sejam cerca de

2.000 produtores, prevalecendo os pequenos, com área cultivada de 0,5 a 5 ha; existem cerca de 100 produtores com área entre 5 e 15 ha, 70 com 15 a 25 ha, e 10 com área superior a 25 ha. No Sul prevalecem pequenas propriedades e, no Norte, maiores. Considerando a necessidade de um trabalhador para cada hectare cultivado, estima-se que sejam 5 a 6 mil empregos diretos e 5 a 6 mil indiretos.

A cadeia de produção de pitayas vem se organizando e profissionalizando a partir de 2010, com crescimento de 5 a 10% por ano. As novas áreas vem utilizando mudas de boa qualidade, plantios em espaladeira, adensamento (6.000 plantas / ha), com bons tratamentos culturais, podendo alcançar até 50 - 80 toneladas em hectare. Entretanto, existem grandes desafios, como a falta de pesticidas registrados e o manejo eficiente de pragas como o cancro, causado por *Neoscytalidium dimittatum* e a abelha arapuá, *Trigona spinipes*.

A expectativa do setor é que as pitayas sigam a mesma trajetória do açaí, se constituindo em uma

das principais frutas produzidas no Brasil.

É fundamental que o agronegócio valorize mais a produção de frutas e hortaliças no Brasil. Em geral é dado grande destaque aos grãos, café, cana, celulose, carnes, etc. Mas as frutas também são importantes. O Brasil é o 3º maior produtor mundial de frutas, ocupando 2,6 milhões de hectares, produzindo 41 milhões de toneladas (4,5% da produção mundial), gerando PIB de US\$ 11 bilhões, sendo o único grande produtor localizado no hemisfério sul e gerando 6 milhões de empregos. Tem grande importância socioeconômica. A maior parte da produção, 95%, é consumida internamente. Há necessidade de ampliar as exportações. As pitayas acompanham este mercado, que exige aprimoramento nas políticas públicas, com mais pesquisa, transferência de tecnologia, certificação, rastreabilidade e sustentabilidade.

Conhecimento é fundamental! Há necessidade de superar diversos gargalos e se consolidar no mercado interno e nas exportações.



**José Otavio Menten Engº Agrônomo, Professor Sênior USP / ESALQ, Presidente do CCAS e Pesquisador da PlantCare**

LOCAÇÃO DE IMPRESSORAS  
**ALUGUE JÁ!**

A TONER COPY é uma empresa especializada em venda, locação e manutenção de impressoras e multifuncionais a laser.

**FALTOU TONER?**

Rua: Benjamin Constant, 2371  
Paulista - Piracicaba - SP  
atendimento@tonercopy.com.br

**TC**  
TONER COPY

**(19) 3433-0600**



## Unimed Piracicaba garante Assistência Médica na Festa das Nações

Cooperativa disponibiliza ambulatório médico, além de espaços conceito e da família, com banheiros exclusivos para crianças, idosos e pessoas com deficiência



Foto: Unimed Piracicaba

Ambulatório Unimed

**“Os serviços podem ser acionados por visitantes e voluntários. É importante que todos saibam que estamos prontos para o que for preciso”**

**Juliano Fantazia**

O público da 39ª Festa das Nações conta com ambulatório médico da Unimed Piracicaba. Instalado até domingo (19/05), no coração do Engenho Central, o espaço dispõe de UTI móvel para suporte aos possíveis casos de urgência e emergência. A equipe é formada por médicos, enfermeiros e motoristas socorristas especializados.

De acordo com o presidente, Carlos Joussef, a participação da Cooperativa é garantir conforto e segurança aos visitantes e voluntários que passarão pelo evento nestes dias. “Os serviços podem ser acionados por visitantes e voluntários. É importante que todos saibam que estamos prontos para o que for preciso”.

Joussef conta que a presença da Unimed Piracicaba na festa é uma forma de aproximar a operadora de planos de saúde da comunidade, sendo uma das mais importan-

tes patrocinadoras do evento. Além de assistência médica, a Unimed Piracicaba apoia as barracas Alemanha, Brasil Sul, Coreia do Sul, Holanda, Itália, Japão, Nações Árabes, Portugal, Reino Unido e Suíça.

A Instituição traz também estande conceito com programação especial, voltada ao entretenimento infantil, com super-heróis, esculturas de bexigas e jogos itinerantes no sábado, a partir das 13h, e domingo, às 11h30. “Nossa intenção é sempre cuidar, interagir com todas as idades que passam pela festa mais esperada pela cidade”, revelou o dirigente.

Outra novidade para este ano é o banheiro móvel especial para pais e mães com crianças, idosos e pessoas com deficiência. Composto por seis cabines exclusivas e independentes, o trailer conta com estrutura de ar condicionado, vaso sanitário, pia com torneiras automáticas, espelho, trocador de fraldas e outros detalhes que vão transformar a experiência dos visitantes.

## Vícios e Transtornos



**Juliana Previtalli**  
é médica cardiologista e criadora do projeto antitabagismo @paradasprosucesso

**W**elipe Augusto Elias, 48 anos, é um pai dedicado. Acorda cedo, antes de o sol nascer, toma banho, barbeia-se, escova os dentes, veste-se e apronta-se para o dia. Em seguida, recomeça a mesma rotina auxiliando os filhos: coloca-os no chuveiro, ensaboa-os, enxágua-os, seca-os, barbeia-os, penteia-lhes os cabelos, escova-lhes os dentes e serve-lhes o café da manhã. Eles adoram assistir, na televisão, a programas de pescaria e de corridas de fórmula 1. Vêem o mesmo episódio dez, doze vezes seguidas. Os moços Vítor, 28 anos, e Vinícius, 26, são autistas severos. Não aprenderam a falar e têm dificuldade para se locomover.

O Transtorno do Espectro do Autismo —TEA— reúne desordens no desenvolvimento neurológico desde o nascimento, ou no começo da infância. Segundo o Manual Diagnóstico e Estatístico de Transtornos Mentais — DSM-5 —, referência mundial em critérios diagnósticos, as pessoas acometidas podem apresentar déficit na comunicação social, ou na interação social, como nas linguagens verbal e não verbal e na reciprocidade socioemocional; padrões restritos e repetitivos de comportamento, como movimentos contínuos; interesses fixos e hipo, ou hipersensibilidade a estímulos sensoriais. Todos os pacientes com autismo partilham essas dificuldades, mas, cada um se apresenta em intensidade diferente, resultando em condições bem particulares.

Dá-se o nome de espectro a tais distúrbios, justamente por se manifestarem em diferentes níveis de intensidade. Uma pessoa diagnosticada como de “grau 1 de suporte” apresenta prejuízos leves que podem não impedir de estudar, de trabalhar e de se relacionar. Já o indivíduo “grau 2 de suporte” apresenta um menor grau de independência e necessita de algum auxílio para desempenhar funções cotidianas, como tomar banho ou preparar sua refeição, por exemplo. Por fim, o autista “grau 3 de suporte” manifesta dificuldades graves e costuma precisar de apoio especializado ao longo de toda a vida.

O marceneiro Felipe levava uma vida normal para um jovem da sua época. Frequentava a escola e, nos finais de semana, organizava, com os amigos e com os irmãos, brincadeiras dançantes. Gostava de pegar um cigarro dos amigos para fumar, mas nunca adquirira um maço para si. Após algum tempo, seus irmãos Flávio e Frederico, tornaram-se fumantes regulares.

Define-se como fumante social aquele que não costuma fumar sozinho, e o faz eventualmente, em programas com amigos e em situações sociais, como festas, bares e baladas. Acredita que não corre o risco de se tornar um fumante regular — aquele já fumou mais de 100 cigarros, ou cinco maços, na vida. Engana-se. Embora haja diferença entre fumar um maço por dia e um maço por semana, os estudos epidemiológicos mostram que não há nível seguro de consumo para o cigarro. O fumante eventual corre os mesmos riscos de quem fuma frequentemente, embora em menor proporção. Também acha que pode parar quando quiser, quando tenta, percebe que sente a falta da substância. Instalou-se o vício na nicotina.

Felipe casara-se, muito jovem, com Roseny e, aos 21 anos, com o nascimento do primeiro filho, suas vidas mudariam completamente, em definitivo. Desde muito cedo, após o diagnóstico dos filhos, investiram em seu desenvolvimento e bem-estar com múltiplas terapias, como aulas de natação e de equoterapia, tratamentos com fonoaudiólogas e com terapeutas ocupacionais. Frequentaram o Centro de Reabilitação de Piracicaba por muitos anos. Em 2020, à época da pandemia da COVID, Felipe viu-se preso em casa, sem conseguir arranjar serviço — trabalhava como autônomo—, via as contas chegando, o dinheiro acabando e, sem poder contar com a rede de suporte que possuía, sentiu-se como uma panela de pressão que precisa extravasar. Saiu, comprou um maço de cigarros e, aos 43 anos, tornou-se fumante. Logo estaria consumindo 20 cigarros por dia.

Em sua casa espaçosa no bairro da Paulista, adoram receber os amigos e os parentes na área gourmet ou no quintal, debaixo da jabuticabeira ou em volta da piscina. A mãe, a esposa e os irmãos iniciaram uma campanha de incentivo para Felipe parar de fumar. Eu também o convidei a fazer o tratamento, mas, até o dia em que conversamos para colher informações para esta crônica, não havia agendado consulta.

Nossa administradora de condomínios é

**pioneira certificada**

ISO 9001 em Piracicaba, garantindo excelência em gestão e serviços.

 **PRO CONT**  
condominio



(18) 3377-9333 [www.procontcondominio.com.br](http://www.procontcondominio.com.br)



## Santa Casa se une em solidariedade às vítimas das enchentes no Rio Grande do Sul

Instituição promove campanha interna junto a profissionais da Instituição para arrecadar donativos a comunidades afetadas pelo desastre natural

Foto: Divulgação



A mobilização visa arrecadar itens essenciais junto a médicos e funcionários para ajudar a suprir as necessidades emergenciais das pessoas impactadas pelas enchentes

**“Precisamos fazer a nossa parte, sempre, pois é assim que ajudamos a amenizar a dor do próximo”**

Médicos e funcionários da Santa Casa de Piracicaba unem esforços em solidariedade às vítimas das enchentes no Rio Grande do Sul. Eles estão engajados em uma campanha interna de doações, visando auxiliar as comunidades afetadas pelo desastre natural.

A mobilização visa arrecadar itens essenciais junto a médicos e funcionários para ajudar a suprir as necessidades emergenciais das pessoas impactadas pelas enchentes. Alimentos não-perecíveis, produtos de higiene pessoal, roupas e materiais de limpeza são alguns dos itens solicitados para contribuir com a reconstrução e assistência às famílias atingidas.

A CME (Central de Materiais de Esterilização) da Santa Casa é o ponto de coleta designado para receber as doações, que

podem ser feitas até o dia 23 de maio. “Precisamos fazer a nossa parte, sempre, pois é assim que ajudamos a amenizar a dor do próximo”, disse a Enf. Valéria Assiz, coordenadora da CME e uma das organizadoras da mobilização no Hospital.

A Defesa Civil do Rio Grande do Sul confirmou que até ontem (14) o número de mortos decorrente das enchentes chega a 148. Há ainda 124 pessoas desaparecidas. Dados divulgados pelo estado do Sul, informam que o total de desalojados pelas enchentes chega a quase 540 mil (538.545) pessoas.

No Rio Grande do Sul vivem 10,88 milhões de habitantes, de acordo com Censo Demográfico 2022 do IBGE (Instituto Brasileiro de Geografia e Estatística). Desse número, 2.124.203 de pessoas foram afetadas pelas chuvas, o que corresponde a 19,47% da população. Em todo o estado, 89,7% do total de 497 municípios sofrem direta ou indiretamente com as consequências dos eventos climáticos. O número chega a 446 cidades atingidas, segundo informações da Agência Brasil.

“A iniciativa dos funcionários e médicos da Santa Casa demonstra a solidariedade e união da comunidade hospitalar, que se mobiliza em prol do bem-estar e apoio aos necessitados, ação tem sido registrada em toda a cidade e nos quatro cantos do Brasil”, considerou o provedor Alexandre Valvano Neto.

**SOB MEDIDA**  
FÁBRICA DE BOTAS E CALÇADOS  
Venda e conserto de calçados  
tênis, cintos, malas e bolsas em geral

CONsertos

MALUSA CALÇADOS

Av. Rui Barbosa, 532 - V. Rezende  
19 9441 0989 - 3302 9706  
www.malusacalçados.com.br  
@malusacalçados

**Malusá**  
CALÇADOS  
CALÇADOS - TÊNIS - CINTOS - MALAS - BOLSAS

## A entidade também promove roda de conversa com jovens aprendizes

A Santa Casa de Piracicaba promoveu um encontro em que jovens compartilharam vivências e ideias, evidenciando um retorno positivo e promissor para as próximas sessões

Foto: Divulgação



O encontro pretende auxiliar a promover a autoconsciência e o desenvolvimento prático de habilidades

No último dia 10 de maio, a Santa Casa de Piracicaba promoveu roda de conversa voltada para jovens aprendizes que atuam na Instituição. O evento contou com a participação de 19 aprendizes oriundos de diversos setores do Hospital, incluindo Ambulatório Santa Casa Saúde, Same, Comunicação, Recrutamento, Gestão de Pessoas, Secretaria, Hemodiálise, Almoxarifado Central e Manutenção, SND, Nadep, Centro de Especialidades Médicas e Cecan.

A iniciativa tem como objetivo instruir os jovens a identificarem suas habilidades, interesses e áreas de potencial, fornecendo orientação e recursos para o desenvolvimento pessoal e profissional. O encontro pretende auxiliar a promover tanto a autoconsciência quanto o desenvolvimento prático de habilidades,

criando uma base sólida para que os jovens se tornem aprendizes autônomos e bem-sucedidos em suas trajetórias profissionais.

A roda de conversa foi coordenada pelas psicólogas organizacionais Grazielle Sampaio e Gabriela Pereira, do NADeP- Núcleo de Aprimoramento e Desenvolvimento de Pessoas, e abordou temas centrais como controle e inteligência emocional, comunicação não violenta e eficaz, saúde mental e bem-estar, trabalho em equipe, resolução de conflitos, orientação profissional, ética e profissionalismo.

Durante o primeiro encontro, cada participante teve a oportunidade de se apresentar e compartilhar informações sobre seu setor e quais funções exercem. A dinâmica promoveu a troca de ideias e experiências entre eles.

De acordo com as psicólogas, também foram discutidas diretrizes para encontros futuros, incluindo regras de sigilo e respeito às opiniões. “A aceitação integral dessas diretrizes pelos participantes demonstrou comprometimento e maturidade. Após essa discussão, houve um momento informal de café da tarde, onde os aprendizes interagiram de maneira descontraída, estabelecendo conexões pessoais e compartilhando experiências”, explicaram as organizadoras.

Segundo elas, “nesta primeira reunião os jovens se sentiram confortáveis para compartilhar suas vivências e ideias, evidenciando um retorno positivo e promissor para as próximas sessões”.

**“A aceitação integral dessas diretrizes pelos participantes demonstrou comprometimento e maturidade...”**



## Mãos Voluntárias no HFC Saúde

Voluntárias entregam ecobags aos pacientes

**“Trabalhamos pensando na sustentabilidade, sabemos que o futuro depende do trabalho sustentável que realizamos hoje. A sustentabilidade hospitalar faz parte da realidade do HFC Saúde e o trabalho voluntário nos ajuda a cumprir essa missão”**

**A**s participantes do projeto “Mãos Voluntárias” realizaram uma ação no HFC Saúde para entregar aos pacientes as ecobags, feitas por elas para armazenar pertences e exames.

O projeto Mãos Voluntárias é realizado por costureiras voluntárias que reutilizam material SMS (Spunbond/Meltblown/Spunbond), um Tecido de TNT que embala material estéril no Centro Cirúrgico do HFC Saúde e transformam em ecobags. Diante do desafio de encontrar uma solução ambientalmente consciente para esse material essencial na área de saúde, nasceu o projeto com objetivo de minimizar o desperdício e até mesmo o descarte do material, obtendo assim, impacto positivo.

Após quantificado material disponível, identificou-se oportunidades de reuso alinhadas às necessidades dos pacientes, resultando na criação de ecobags para armazenar pertences e exames, necessária para as campanhas internas e capas para as crianças, totalizando no ano de 2023 a produção de 3.403 peças. “Trabalhamos pensando na sustentabilidade, sabemos que o futuro depende do trabalho sustentável que realizamos hoje. A sustentabilidade hospitalar faz parte da realidade do HFC Saúde e o trabalho voluntário nos ajuda a cumprir essa missão”, disse o presidente do HFC Saúde José Coral.

O grupo “Mãos Voluntárias”, formado por costureiras voluntárias, dedica o seu tempo semanalmente no hospital e são responsáveis pela produção dos itens que depois são doados aos pacientes do SUS – Sistema único de Saúde, após receberem alta hospitalar ou durante as ações. “Vivemos numa era em que a sustentabilidade deve estar presente



Antônieta Palhares, Ana Planello, Sônia Malosso, Zezé Sravasti, Rose Péssima, Edileide Sousa Pinto e Valeria Marconto



Iracilde Gonçalves, Cida Braga, Marina Molina, Sônia Zanin, Maria Inês Beralde, Edna Rocha e Edileide Sousa Pinto

nas ações do dia a dia e no hospital não é diferente. O futuro depende do trabalho sustentável que reali-

zamos hoje. A sustentabilidade hospitalar faz parte da realidade do HFC Saúde e o trabalho voluntário nos

ajuda a cumprir essa missão”, disse a diretora do HFC Saúde, Lucimeire Ravello Peixotto.

**JP NEWS**  
PIRACICABA - 99,5 FM

**OUÇA A MELHOR PROGRAMAÇÃO NO SEU CELULAR**

Baixe agora mesmo o app da JP News Piracicaba

Disponível na Google Play | Disponível na App Store



# Fisioterapia e Ergonomia

## Alterações Posturais - Parte 4

### HIPERCIFOSE

#### Definição

É o aumento do grau da curvatura da coluna torácica, podendo ser flexível ou irreduzível. A curvatura fisiológica normal é entre 20° e 45°. Acima de 45° é definido como hipercifose torácica. Conhecida em nosso meio como “corcunda”. Também conhecido pelo nome de “dorso curvo”. Para compensá-la, ombros, pescoço e cabeça são projetados para frente, o que favorece o aparecimento da hiperlordose cervical.

Cifose é a curvatura fisiológica da região torácica.



#### Causas

A causa de maior parte dos desvios patológicos da coluna vertebral é idiopática, ou seja, sua origem é obscura, desconhecida. Nos casos em que é possível determinar a causa, os desvios anormais da coluna podem ter explicação genética ou, então, serem provocadas por anomalias congênitas ou adquiridas ao longo da vida. Podem, ainda, estar associados a alterações ósseas, musculares ou neurológicas do organismo. Entre elas, valem destacar hábitos posturais inadequados, traumatismos, tumores, obesidade, atividade física em excesso, sedentarismo e tabagismo.

Hábitos posturais inadequados (tanto no trabalho quanto nas atividades de vida diária) falta de condicionamento físico e o enfraquecimento da musculatura paravertebral são as causas mais frequentes desse tipo de deformidade. É preciso considerar, no entanto, que a hipercifose pode ser a manifestação secundária de enfermidades como a osteoporose, a osteocondrose espinhal (doença de Scheuermann, que afeta adolescentes na fase do pico de crescimento), espondilite anquilosante, poliomielite e tuberculose, por exemplo. Na maioria dos casos, esse desvio patológico da coluna tem origem na postura incorreta adotada nas atividades do dia a dia.

A hipercifose torácica pode mani-

festar-se em qualquer idade. Rara nos recém-nascidos, comum na infância e adolescência (costuma afetar os meninos muito altos para a idade e as meninas no período do crescimento das mamas), acomete também as pessoas mais velhas. Nessa fase da vida, o desgaste das vértebras, a perda da flexibilidade dos discos intervertebrais, que se desidratam, e o enfraquecimento da musculatura dorsal representam fatores de risco para a ocorrência da hipercifose torácica.

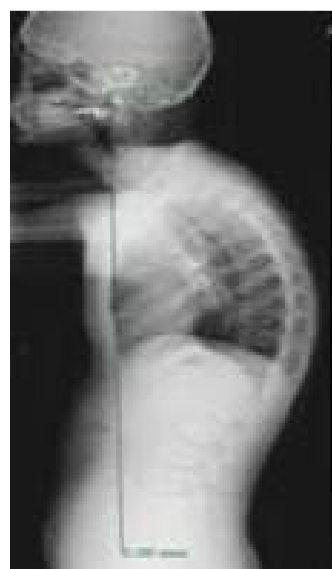
#### Sinais e Sintomas

A deformação se instala aos poucos e não necessariamente vem acompanhada de sintomas. Quando eles se manifestam, os mais comuns são dor, rigidez da coluna e fadiga e/ou aumento da sensibilidade nas costas, aonde a coluna vai se tornando mais rígida e com mobilidade diminuída. Essa condição normalmente vem acompanhada de encurtamento da cadeia muscular posterior.



#### Diagnóstico

Exame clínico minucioso, pelo médico ortopedista ou fisioterapeuta, com o paciente de frente, de costas e de perfil, assim como nos achados dos exames de raios-X da coluna. Além de registrar a ocorrência de desvios no alinhamento da coluna vertebral, a radiografia permite medir o grau das curvaturas e identificar lesões que afetam os discos e as articulações, assim como visualizar sinais de fraturas, luxações ou tumores nessa região do corpo.



Hipercifose torácica

Há casos sugestivos de deformidades em que se torna necessário recorrer à tomografia computadorizada e à ressonância magnética para estabelecer o diagnóstico definitivo.

#### Tratamento

Alguns desvios patológicos de coluna são assintomáticos. Quando os sinais da doença se manifestam, em geral, o tratamento é conservador e leva em consideração as peculiaridades de cada caso no que se refere à idade do paciente, ao grau e padrão da curvatura, às características da deformidade instalada, à intensidade da dor. O objetivo é interromper a progressão do transtorno, recuperar as funções da coluna vertebral e aliviar os sintomas. Se for possível identificar a causa do distúrbio, a atenção deve voltar-se também para o controle da doença de base. Nos casos de obesidade, é essencial a redução do peso.

Em geral, o tratamento conservador inclui técnicas de fisioterapia, como a RPG (Reeducação Postural Global); Órteses como palmilhas e coletes ortopédicos, podem ser úteis para deter a progressão da curva e, na medida do possível, manter ossos e articulações na posição adequada.

O tratamento conservador não exclui o uso de medicamentos anti-inflamatórios, analgésicos e relaxantes musculares para alívio da dor, sempre através de prescrição médica.

A cirurgia para estabilização da coluna vertebral só é recomendada para pacientes adultos em situações muito especiais.



#### Recomendações

Os cuidados com a coluna vertebral devem começar na infância. A criança precisa ser estimulada, no dia a dia, a desenvolver uma postura correta, ou seja, aquela que demanda menor esforço muscular para garantir proteção para todas as estru-

turas da coluna vertebral. É necessária muita disciplina para manter os bons hábitos.

- ✓ Manter o peso corporal dentro dos padrões ideais para a altura e idade;
- ✓ Praticar atividade física;
- ✓ Adotar uma alimentação saudável e variada, rica em cálcio, mineral essencial para a saúde dos ossos;
- ✓ Redobrar os cuidados de proteção da coluna ao transportar objetos pesados; Carregá-los bem junto ao corpo, ajudam a diminuir a força imposta sobre a coluna, a musculatura e as articulações;
- ✓ Não praticar a automedicação para alívio da dor;
- ✓ Procurar assistência médica é medida indispensável diante de qualquer alteração que possa sugerir um desvio patológico da coluna;
- ✓ Escolher cuidadosamente o tipo de calçados e a altura dos saltos, para evitar os que podem comprometer a marcha e forçar as estruturas da coluna vertebral.



A prevenção é o melhor caminho!

Cuide-se, seu corpo agradece!



**Dra. Beatriz Abrahão**  
Fisioterapeuta e Especialista em Ergonomia  
CREFITO - 3/105890 - F



## Campanha de Helinho arrecada 4 t de produtos para famílias gaúchas

Os produtos foram encaminhados no último dia 7 para a cidade gaúcha de Taquara

Foto: Divulgação



Dia 17 foram encaminhados para a cidade gaúcha de Taquara cerca de 4 toneladas

**“A nossa intenção foi ajudar as famílias gaúchas que passam momento triste em suas vidas. Somente com a nossa solidariedade é que podemos ajudar a amenizar o sofrimento de cada irmão ou irmã gaúchos”**

O deputado estadual Helinho Zanatta (PSD) mobilizou sua equipe e parceiros para campanha solidária de arrecadação de produtos às famílias do Rio Grande do Sul, atingidas pelas fortes chuvas dos últimos dias. Dia 17, no final da tarde, foram encaminhados para a cidade gaúcha de Taquara cerca de 4 toneladas: água, produtos de higiene pessoal e limpeza, alimentos não perecíveis, ração para animais, roupas, sapatos, brinquedos e material escolar para as crianças.

Segundo Helinho, a campanha teve forte adesão de sua equipe, de parceiros e também de vereadores e pré-candidatos a vereador de sua coligação. “A nossa intenção foi ajudar as famílias gaúchas que passam momento triste em suas vidas. Somente com a nossa solidariedade é que podemos ajudar a amenizar o sofrimento de cada irmão ou irmã gaúchos”, comentou o parlamentar.

Numa estimativa, Helinho acredita que, nesta primeira etapa, foi possível enviar para Taquara cerca de 4 t de pro-

duetos. A cidade foi escolhida como uma das sedes naquele estado para receber os donativos e fazer a distribuição. Por sua localização geográfica, ela não foi atingida pelas fortes chuvas e, de lá, as autoridades estão organizando a recepção e distribuição dos produtos que chegam de todo o País.

A campanha de arrecadação no escritório político do deputado continua até o final deste mês e, se preciso, também em junho. Helinho enfatizou que as pessoas podem encaminhar suas doações para a rua Riachuelo, nº 784, Centro, das 08 às 17 h de segunda a sexta-feira e, aos sábados, das 8h às 12 h.

Sobre esse gesto, o deputado lembrou da Campanha Fraternidade deste ano, lançada pela Conferência Nacional dos Bispos do Brasil, que trouxe o tema “Fraternidade e Amizade Social” e tem como lema “Vós sois todos irmãos e irmãs”, baseado na passagem do evangelho de Matheus, capítulo 23, versículo 8. Helinho destacou a importância da sua campanha, como mais um gesto para ajudar os irmãos e irmãs do Rio Grande do Sul.

## José Carlos Boito do Instituto Win traz dois eventos imperdíveis para empreendedores em Piracicaba

Eventos transformadores e elevar o nível do empreendimento

Foto: Divulgação

O renomado José Carlos Boito, do Instituto Win, anuncia dois eventos de destaque voltados para empreendedores de Piracicaba e região. Estes eventos prometem ser uma oportunidade única para aqueles que buscam aprimorar seus conhecimentos e habilidades em marketing, vendas e inteligência emocional.

O primeiro evento será a 2ª Edição do “Empower360”, “Jantar Italiano com Palestra Show”, será realizado no dia 21 de maio, no Armazém dos Sonhos. A noite contará com uma palestra inspiradora do mentor Fernando Práxis, que abordará estratégias de marketing e vendas. Além do aprendizado, os participantes poderão desfrutar de um delicioso jantar italia-



José Carlos Boito, d Instituto Win

**“Os eventos prometem ser uma oportunidade única para aqueles que buscam aprimorar seus conhecimentos e habilidades em marketing, vendas e inteligência emocional.”**

no, proporcionando um ambiente propício para networking e troca de experiências.

O segundo evento, “Imersão Águia - Inteligência Emocional”, ocorrerá nos dias 22 e 23 de junho, no Hotel Class. Esta imersão é uma oportunidade exclusiva para os participantes desenvolverem habilidades de inteligência emocional, essenciais para a transformação pessoal e profissional. Este evento é ideal para aqueles que desejam dar uma virada de chave em suas vidas e negócios, adquirindo ferramentas práticas para lidar com os desafios do dia a dia.

Para mais informações e inscrições, entre em contato com a @winningeventos pelo telefone (19) 9.9678-0987.

Não perca a chance de participar destes eventos transformadores e elevar o nível do seu empreendimento!



# Bebel vota pelo aumento do Salário Mínimo Paulista de R\$ 1.640 e luta contra a escola cívico-militar

A deputada piracicabana se colocou contrária ao PLC que cria na rede estadual de ensino a “escola cívico-militar”

**“Diante da falta de recursos, inclusive, só para escolas de Piracicaba, já destinei, através de emenda parlamentares, mais de R\$ 2,3 milhões visando a realização de reformas para melhorar a estrutura oferecida aos alunos”**

**Vanderlei Zampaulo**

A deputada estadual piracicabana Professora Bebel (PT) votou favoravelmente ao projeto de lei do governo estadual que eleva o salário mínimo paulista de R\$ 1560,00 para R\$ 1.640,00, que foi aprovado pela Assembleia Legislativa do Estado de São Paulo, nesta última terça-feira, 14 de maio. Na Assembleia Legislativa, a deputada piracicabana também se colocou contrária ao PLC 09/2023, do governado do Estado de São Paulo, Tarcísio de Freitas, que cria na rede estadual de ensino a “escola cívico-militar”, uma vez que para isso será retirado recursos da educação estadual.

Sobre aplausos de estudantes, pais de alunos e lideranças de movimentos sociais que lotaram a galeria a Assembleia Legislativa, a deputada Professora Bebel, que também é segunda presidenta da Apeoesp, destacou a inconstitucionalidade da proposta e de ações que a Apeoesp ganhou na justiça impedindo a implantação desse modelo de ensinar em dez municípios do Estado. Para ela, o governador Tarcísio de Freitas está sendo incoerente ao propor a utilização de recursos da educação estadual, que já sofre com a falta de orçamento para atender toda demanda, para pagar monitores que atuarão nas “escolas cívico militar”. “Diante da falta de recursos, inclusive, só para escolas de Piracicaba, já destinei, através de emenda parlamentares, mais de R\$ 2,3 milhões visando a realização de reformas para melhorar a estrutura oferecida aos alunos”, destaca.

Em audiência pública, ainda, a deputada piracicabana também disse que “não podemos concordar com a transformação de escolas regulares, que devem atender a todos e todas com qualidade e igualdade, em unidades escolares militarizadas, que pretendem formatar nossa juventude com base em valores autoritários, sem o respeito pelos princípios constitucionais da liberdade de ensinar e aprender e a pluralidade ideias e concepções pedagógicas”.

Durante a sessão, o projeto de lei complementar 09/2023 teve sua votação adiada para a próxima semana. Diante disso, o mandato popular da deputada Professora Bebel e a Apeoesp, juntamente com demais entidades da educação paulista, já iniciaram a mobilização para que estudantes, pais de alunos e lideranças de movimentos sociais retornem à Assembleia Legislativa na próxima semana, visando pressionar os deputados para que não aprovem a implantação das escolas quartel no Estado de São Paulo.

**NOVO SALÁRIO MÍNIMO** – De acordo com a deputada estadual Professora Bebel, para que o novo salário mínimo paulista, que foi aprovado por unanimidade pela Assembleia Legislativa do Estado de São Paulo, entre em vigor é necessário que seja sancionado pelo governador Tarcísio de Freitas.

“Nós, enquanto deputados, fizemos a nossa parte aprovando projeto que reajusta



Fotos: Divulgação  
A deputada estadual Professora Bebel fez duras críticas ao governador do Estado, da tribuna da Assembleia Legislativa, de onde também defendeu que o salário mínimo paulista fosse maior



Estudantes estiveram na Assembleia Legislativa do Estado de São Paulo protestando contra os ataques a educação pública

em 5,8% o salário mínimo em relação ao valor de 2023, representando aumento acima da inflação oficial dos últimos 12 meses, de 3,69% segundo o IBGE, e que irá beneficiar todos os trabalhadores, como, por exemplo, as empregadas domésticas. Agora, cabe ao

governador fazer a parte dele”, destaca Bebel, que teve inclusive rejeitada emenda que apresentou ao projeto original estabelecendo que o salário paulista deveria ser de R\$ 6.439,62, conforme estudos do Dieese para custear as necessidades de uma família.

**Elite**  
Pizzaria

O VERDADEIRO SABOR DA PIZZA

**3426.2777**  
**3426.4777**

**RUA LUIZ RAZERA, 253 - JD. ELITE**  
(esq. com a rua Riachuelo)



## Palestra Gratuita

Diretora executiva da Cimed fala sobre liderança humanizada na Acipi

Foto: Divulgação



Verônica Coelho, diretora executiva de Recursos Humanos da Cimed

**“...A intenção é compartilhar não apenas conceitos teóricos, mas também exemplos reais e estratégias testadas no campo da liderança”**

O 113º Encontro da Mulher Empresária da Acipi (Associação Comercial e Industrial de Piracicaba) recebe palestra gratuita e exclusiva com Verônica Coelho, diretora executiva de Recursos Humanos da Cimed, na próxima quarta-feira (dia 22), às 19 horas. O tema será Liderança Humanizada, uma abordagem que tem ganhado cada vez mais relevância no mundo corporativo contemporâneo. Além de oferecer insights valiosos sobre esse conceito, a palestra também promove uma ação solidária ao solicitar dos participantes como ingresso solidário a doação de um pacote de fralda geriátrica G ou EXG, destinada ao Fundo Social de Solidariedade de Piracicaba (Fussp).

Verônica é pós-graduada em Gestão Estratégica em Recursos Humanos pela FGV (2003) e Gestão de Negócios e Pessoas na Fundação Dom Cabral (2012). Executiva na área de Recursos Humanos com mais de 20 anos de experiência, passou por empresas como BTG Pactual, JBS e atualmente ocupa a posição de Diretora Executiva de Recursos Humanos na Cimed. Possui habilidades que incluem planejamento estratégico, finanças, estratégia de negócios e marketing.

A Cimed atualmente é a terceira maior farmacêutica do Brasil e sendo a segunda maior em número de vendas de me-

dicamentos no país. Com sede administrativa em São Paulo, a empresa tem mais de 5 mil colaboradores em todo o país.

Para Silvanete Neves, coordenadora do CME Acipi, a palestra será uma boa oportunidade de trocas e atualização de conhecimento. “É uma chance valiosa de reflexão e inspiração. Ao abordar temáticas de Liderança Humanizada, reconhecemos o constante desafio que é liderar em empresas de todos os tamanhos. Acreditamos que as vivências compartilhadas pela palestrante oferecerão insights únicos e práticos. A intenção é compartilhar não apenas conceitos teóricos, mas também exemplos reais e estratégias testadas no campo da liderança”.

**SOBRE O CME** - Ser um espaço de trocas, ações sociais, empreendedorismo feminino, compartilhamento de tendências e sentimentos. Essa é a essência do CME (Conselho da Mulher Empresária) da ACIPI. Criado em 2000, atualmente é coordenado pela empresária Silvanete Neves. Em sua origem, atuava apenas no viés filantrópico. Com a evolução das atividades, o foco passou a ser a integração das mulheres empresárias por meio da realização de encontros e palestras. Hoje o trabalho do CME ganhou novas dimensões, focando as multifaces da mulher empresária.

## Com apoio de Alex Madureira, Alesp aprova novo Salário Mínimo de R\$ 1.640

Medida traz reajuste de 5,8% em relação ao valor atual, o que representa aumento acima da inflação apurada nos últimos 12 meses

Foto: Aldo Guimarães



Com essa aprovação, o piso salarial terá acréscimo de 5,8% em relação ao valor de 2023

Com voto favorável do deputado Alex Madureira, a Assembleia Legislativa do Estado de São Paulo (Alesp) aprovou, durante Sessão Extraordinária realizada na noite desta terça-feira (14), o novo salário mínimo paulista no valor de R\$ 1640. A medida depende agora da sanção do governador Tarcísio de Freitas para entrar em vigor.

“Cumprir minha função como deputado por essa generosa iniciativa do governador Tarcísio em por enviar esse projeto que aumenta o salário mínimo paulista em 16% a mais que o mínimo nacional”, afirmou Alex Madureira.

Com essa aprovação, o piso salarial terá acréscimo de 5,8% em relação ao valor de 2023, representando aumento acima da inflação oficial dos últimos 12 meses, de 3,69% segundo o IBGE. O montante estadual segue acima do mínimo nacional, que é de R\$ 1.412.

De autoria do Governo, o PL 301/2024 altera o artigo 1º da Lei nº 12.640, de 11 de julho de 2007, que define o valor do mínimo em São Paulo. Essa norma estabelece os pisos salariais para trabalhadores que não têm um mínimo definido em lei federal, convenção ou acordo coletivo de trabalho.

No ano passado, os parlamentares da Alesp incluíram os cuidadores de idosos no rol das categorias com direito a receber o mínimo estadual. Além disso, unificaram as 70 classes de trabalhadores, que passaram a ter direito ao mesmo valor.

“Como a locomotiva da nação, São Paulo necessita de um piso estadual apropriado e que permita que trabalhadores paulistas recebam remunerações acima do salário mínimo nacional. E, como deputado estadual, como todos os demais parlamentares, temos que levar em conta as condições de demanda de mão-de-obra e custo de vida em São Paulo, incorporando especificidades do mercado de trabalho local”, pontou Alex Madureira.

### Tramitação

Apresentado no último dia 30 pelo governador Tarcísio de Freitas, o Projeto tramitou em regime de urgência e recebeu aval das Comissões de Constituição, Justiça e Redação, de Administração Pública e Relações do Trabalho, e de Finanças, Orçamento e Planejamento, em reunião conjunta realizada nesta terça.

### 113º Encontro da Mulher Empresária Acipi

Palestra gratuita com a diretora executiva de Recursos Humanos da Cimed, Verônica Coelho

**Data:** 22/05/2024 (próxima quarta-feira)

**Horário:** 19 horas

**Local:** Rua Prudente de Moraes, 463

**Tema:** Liderança Humanizada

**Ingresso:** Doação de 1 pacote de fralda geriátrica G ou EXG, que será destinada ao Fundo Social de Solidariedade de Piracicaba (Fussp)

**Inscrições:** Em breve na bio da Acipi (@acipipiracicaba)

**Informações:** (19) 9.7122.5124 /cme@acipi.com.br



## Grupo FRZ apresenta diferenciais inovadores no mercado imobiliário

A incorporadora chega a Piracicaba com inúmeros diferenciais exclusivos, como garantia de 10 anos e tecnologia ruído zero.

**“Tenho muita confiança em apresentar os produtos da FRZ pelo seu diferencial de entrega. Une sustentabilidade, sofisticação e tecnologia de maneira única!...”**

**N**esta semana os corretores do setor exclusivo de Lançamento da Frias Neto Consultoria de Imóveis receberam um treinamento sobre os mais novos diferenciais dos empreendimentos do Grupo FRZ, que já possuem dois em fase de obra em Piracicaba, o Rio 330 e o Sodero Residencial, que será entregue ainda em 2024.

Com o propósito de oferecer aos seus moradores o melhor custo benefício em condomínio e uma verdadeira experiência do usuário, a partir da inovação em tecnologia, o Grupo FRZ está focado não apenas na entrega dos apartamentos, mas também no pós, o que chamou a atenção da Frias Neto e firmou a parceria.

“As incorporadoras do futuro não poderão cuidar somente do empreendimento até as chaves. A diferença está no pós, na experiência de viver”, comenta o CEO da FRZ, Luiz Franzolin.

Alguns dos diferenciais oferecidos nos empreendimentos são: Portaria remota com tecnologia de reconhecimento facial, isolamento acústico com soundsafe (zero ruído) e 10 anos de garantia após a entrega, o dobro oferecido por projetos comuns.

A coordenadora de comercialização dos empreendimentos do Grupo FRZ na Frias Neto, Andrea Colonnese, ressalta: “Tenho muita confiança em apresentar os produtos da FRZ pelo seu diferencial de entrega. Une sustentabilidade, sofisticação e tecnologia de maneira única! Com infraestrutura completa e muito sofisticada, é para se encantar em cada detalhe.”

**Sodero Residencial:** Em fase final de obras, o Sodero Residencial foi o

primeiro empreendimento FRZ em Piracicaba, comercializado exclusivamente pela Frias Neto. Localizado no antigo espaço do cursinho CLQ, apresenta 2 torres, com apartamentos de 68 e 87m², 2 ou 3 dormitórios e lazer completo.

**Rio 330:** Projeto harmônico que visa unir a sofisticação da tecnologia com a tradição piracicabana mais amada. Apartamentos de frente para o Rio Piracicaba com 3 tipos de plantas e metragens diferentes: 87,103 e 108m², todos com suíte e além dos diferenciais e localização ímpar, também conta com lazer completo.

### Consultoria exclusiva Frias Neto

A Frias Neto possui um setor exclusivo voltado para a comercialização de Lançamentos em Piracicaba, através de uma seleção especialista dos melhores produtos, visando tanto a valorização à longo prazo quanto o morar bem, além de um time de corretores exclusivos para a negociação de no-



Rio 330

vos empreendimentos, loteamentos ou condomínios na cidade.

Há mais de 35 anos como agentes de desenvolvimento do mercado imobiliário, a Frias Neto é hoje idônea em Piracicaba, tendo conquistado títulos e recordes como Top Of Mind por 11 anos consecutivos, 1.1 imóveis comer-

cializados por hora e também como site imobiliário mais acessado da cidade, com 1.7 milhões de acessos. Para conversar com um especialista em Lançamentos, basta entrar em contato pelo telefone ou WhatsApp (19) 3372-5000, ou cadastrar-se no produto desejado pelo site.



Sodero Residencial

ESTÁ PRECISANDO DE  
**DEDETIZAÇÃO?**

PARCERIA

**LIGUE AGORA!**  
(19) 99831-7063

multi  
APAFLAR

www.fqescori.com.br

**FQ CONTABILIDADE  
SERVIÇOS PREVIDENCIÁRIOS**

PLANEJAMENTO PREVIDENCIÁRIO  
AUXÍLIO RECLUSÃO  
PENSÃO POR MORTE  
APOSENTADORIAS  
APOSENTADORIA POR IDADE  
BPC - LOAS  
AUXÍLIO DOENÇA  
LICENÇA DESTANTE  
SEGURO DEFESO  
APOSENTADORIA POR TEMPO DE CONTRIBUIÇÃO

ENTRE EM CONTATO E SAIBA MAIS  
**(19) 3301-3681 (WHATSAPP)**  
contato@fqescori.com.br



# Folclore político em Piracicaba e no Brasil

Adolpho Queiroz

Este artigo tem como premissa digressões sobre o tema do folclore político. Do ponto de vista de "Gênero Jornalístico", caracteriza-se mais pela publicação de pequenas notas, via de regra bem humoradas, sobre ações engraçadas ou negativas praticadas por políticos brasileiros.

É comum no dia a dia dos jornais, serem publicadas estas notas políticas bem humoradas, que variam entre 5 a 20 linhas. O mais ilustre de todos os jornalistas-humoristas do país, Millor Fernandes, com seus "Ai-kais", no semanário "O Pasquim" e depois na revista "Veja"; a coluna "Painel", da Folha de S. Paulo, o "Informe JB" (Jornal do Brasil), entre outros.

A maior referência ao campo é sem dúvida o jornalista Sebastião Nery, que por muitos anos colaborou com vários jornais brasileiros, com suas histórias, estórias, fábulas e lendas sobre a política brasileira e as reuniu posteriormente num livro "Folclore Político, 1950 histórias", publicado pela Geração Editorial, em 2002. Trata-se da reunião de pequenas notas publicadas ao longo de vários anos em que o jornalista permaneceu ligado e próximo ao poder, até ser eleito deputado estadual e depois deputado federal pelo PDT de Leonel Brizola, no Rio de Janeiro. Durante várias ocasiões, Nery foi membro dos júris de seleção e premiação do Salão Internacional de Humor de Piracicaba.

Outro grande incentivador desta prática é o jornalista e consultor político Gaudêncio Torquato, só que agora já diante da modernidade, publica sua "Porandubas" através do seu site e as distribui pela internet. Além disso, enfeixou-as recentemente num grande volume impresso, transformadas em livro, com belas histórias deste campo.

Contudo não se trata de assunto contemporâneo. Como relata o historiador piracicabano Hugo Pedro Carradore, em livro similar, intitulado "Folclore do jogo do bicho", liga aquele campo, o jogo do bicho, com

o da política: "Em 1º de março de 1923, dia em que faleceu Rui Barbosa, a "águia" foi super carregada. E deu... Durante a semana, a milhar mais jogada em todo o país foi a 6259 (jacaré), número correspondente ao decreto que proibiu o jogo do bicho em todo o território nacional".

Cabe a explicação de que "Águia de Haia" era o apelido com que Rui Barbosa ficou conhecido, por ter representado o Brasil em conferência em Haia/Holanda, tendo por lá grande desenvoltura, o que lhe valeu o apelido.

### O pioneirismo de Sebastião Nery

O jornalista Sebastião Augusto de Sousa Nery nasceu em Jaguaquara, Bahia em 8 de março de 1932 (hoje com 82 anos) é um jornalista, político brasileiro e um dos fundadores do campo do que denominamos hoje de Folclore Político. No prefácio de sua obra completa, intitulada "Folclore político, 1950 histórias", define seu trabalho como "folclore não é a história, é a versão popular dela" E, mais adiante que o "humor é uma linguagem absolutamente séria, necessária e eterna".

Seu primeiro livro sobre Folclore Político foi publicado em 1973 e ainda discutindo dimensões teóricas sobre o campo que acabara de inaugurar no país, afirmava que "o Folclore Político a gente nunca sabe o que é verdadeiro e o que é inventado". Ou como definiu o jornalista Joel Silveira, prefaciado a obra de Nery "ele é um contador do estilo francês da petit historie, a história com "h" minúsculo."

Estudou num seminário em Salvador na Bahia e depois foi a Minas Gerais onde estudou direito e ciencias sociais, iniciando-se no jornalismo como reporeter de "O Diário" ligado à arquidiocese de Belo Horizonte. Filiou-se ao Partido Socialista Brasileiro, depois ao Partido Comunista Brasileiro e foi exercendo, paralelamente, as atividades de jornalista e ativista político, tendo sido eleito para os cargos de deputado estadual e federal, já então sob a orientação de Leonel Brizola,

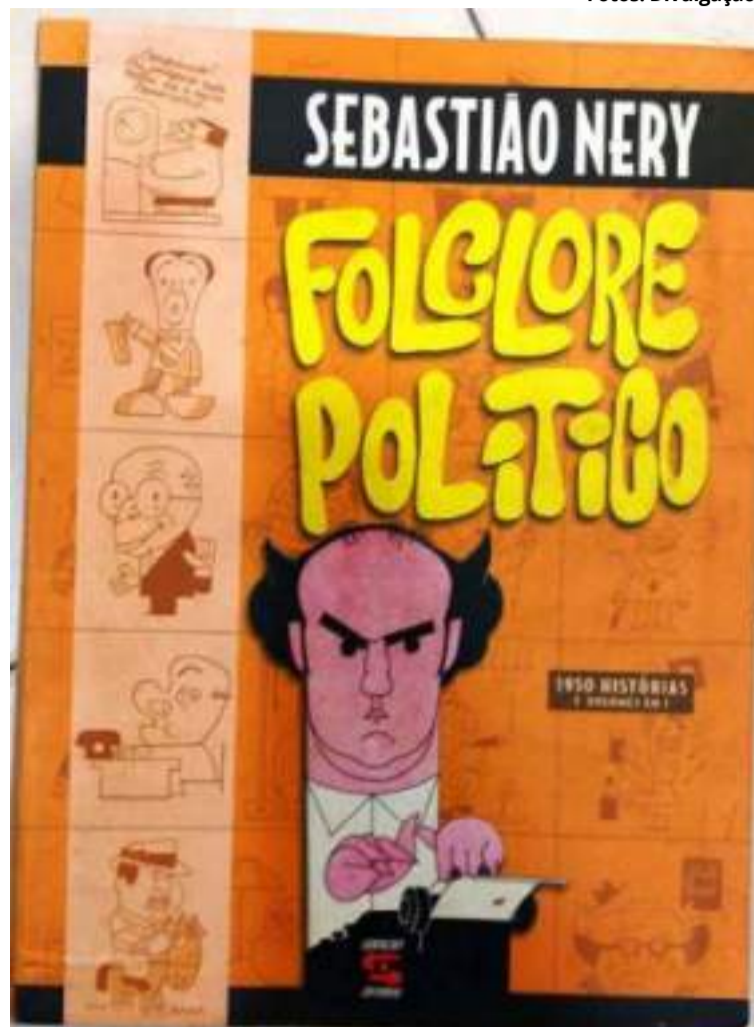
no PDT, Partido Democrático Trabalhista. Trabalhou em vários jornais: Diário Carioca, Tribuna de Imprensa, Última Hora, Folha de S. Paulo e Rede Bandeirantes, onde sempre atuou como comentarista político e foi colcionando as histórias do seu livro mais famoso e paradigmático.

Desde que publicou seu primeiro livro sobre o tema, em 1973, Nery não parou mais de investir nas pequenas histórias, com temas engraçados sobre os políticos. De lá até 2002, frequentou vários jornais brasileiros com elas. Da "Folha de S. Paulo", "Tribunas de Imprensa", "Última Hora", "Correio do Povo", entre outros, passando por uma apresentação na Televisão, através da Rede Bandeirantes, onde apresentava suas historietas e fazia comentários políticos, Nery percorreu outros jornais importantes, fez palestras e participou ativamente da política.

### As provocações do "Capiáu" na Tribuna de Piracicaba e de Erasmo Spadotto na "Folha"

Com larga tradição no campo da história da imprensa e do humor gráfico, a cidade de Piracicaba/SP sempre deu ênfase às "histórias verdadeiras e inventadas", ao jeito de Nery, que lhe deram muita o que falar no campo do folclore político. Na atualidade, três grandes personagens continuam a cultivar - à sua maneira - o campo do folclore político. De um lado, o diretor do jornal "A Tribuna de Piracicaba", Evaldo Vicente, com a coluna "Capiáu, sempre editada na primeira página do seu periódico e o cartunista Erasmo Spadotto, chargista da nossa "Folha de Piracicaba".

A coluna "Capiáu", um diminutivo carinhoso que se dá ao substantivo "caipira", ou so neologismo criado pelo folclorista piracicabano João Chiarini "caipiracipacano", surgiu em 2007, em substituição à coluna Grafite, que tinha também este perfil. Evaldo não admite "nem morto", mas a coluna foi criada por ele com o apoio do jornalista Miromar Rosa, Já Erasmo Spadotto é hoje, após 30 anos colaborando diariamente com o "Jornal de Piracicaba" e agora na "Folha de Piracicaba", o



Sebastião Nery, pioneiro sobre folclore político



Charge Erasmo Spadotto

maior provocador do riso político na cidade, com sua produção incessante e contínua, com seu repertório mágico e sempre bem vindo. Criador do personagem "Capiaras", publicadas em tiras diárias, depois transformadas em livro, tornou-se um grande crítico das questões locais, nacionais e internacionais. Para isso utilizava-se de um personagem criado quando da aparição de centenas de animais que passaram a viver nas cercanias da Escola Superior de Agricultura "Luiz de Queiroz" e depois espalharam-se pelas margens do Rio Piracicaba, trazendo com elas o carrapato estrela, perigosos à saúde pública e elementos fundamentais para a criação das

historietas.

### Um pouco de folclore político no Brasil

**Linguajar janístico** - Há duas pérolas entre as mais citadas, entoadas pelo então professor de português e depois presidente do Brasil, Jânio Quadros. Ao ser questionado por uma jovem jornalista "por que fez isso", respondeu do alto da sua sabedoria: "Fi-lo porque qui-lo". Noutra vez lhe perguntaram porque bebia tanto: "Se fosse liquido, bebê-lo-ia. Se fosse sólido, comê-lo-ia". Os maldosos emendavam, "como não é possível comê-lo-á", um cacófono que fazia referência ao nome da esposa de Jânio: Eloá Quadros.



**Em São Paulo** – Candidatos exóticos como as mulheres-fruta, a última candidata foi a mulher-pera, a deputada. Além dela, Agenor Bisteca (PSDC), Psiu (PMN), Ailton Meleca (PTN) e Josué topa tudo (PHS).

**Apelidos no Brasil** – Juscelino Kubitschek era “Nono”; Getúlio Vargas, Gegê; Luís Inácio, virou “Lula”; Prudente de Moraes era “Biriba”; Afonso Pena, “Tico-Tico” e Artur Bernardes, “Seu mé” ... por que será? Epitácio Pessoa era “Tio Pitta” e Eurico Dutra era chamado de “catedrático do silêncio”, porque falava mal e pouco.

**Pé de valsa** – O ex-presidente Juscelino Kubitschek de Oliveira, o JK, além de hábil político era exímio dançarino. E com isso, ia trazendo alegria e intranquilidade nas cidades por onde passava. Por ele as moças suspiravam. Por ele, os maridos renegavam os votos. Coisas da política. E dona Sarah, coitada, que inventou o primeiro comitê feminino para ajudá-lo em suas campanhas, vivia “alquebrada”, tal era o peso da sua infelicidade!

**Bons tempos** – Programas de televisão e rádio, no princípio da retomada das eleições diretas no Brasil sempre foram sugestivos. Sem muito dinheiro para campanhas na tv e no rádio, o ex-candidato Ciro Gomes usava no rádio o mesmo som dos programas de televisão. Até que um dia saiu-se com esta: “... e vejam como estão esburacadas as nossas ruas!” Vejam? No rádio? Tempos de vacas magras e mil improvisos, que marcaram o princípio da propaganda eleitoral gratuita.

**Fotos rasgadas** – O velho presidente FHC sempre foi o terror das meninas, aos moldes de JK, por onde passava nos seus tempos de professor, sociólogo e político. Dizem que, enjoada com tanta traição, Dona Ruth Cardoso rasgou as fotos do casamento e deixou-as na porta do elevador por onde o ex-marido subia, sempre na alta madrugada!!!

**Newtão** – Personagem folclórico lá pelas Minas Gerais, o ex-governador Newton Cardoso ficou muito bravo quando chegou para uma atividade na ONU, quando leu a faixa “Welcome Newton”. Quando voltou a Belo Horizonte, não teve dúvidas e mandou grafar outra

faixa: “Newtão come wel”.

**A camisa de JK** – Duro e querendo ir a um baile, o ex-presidente Juscelino Kubitschek inventou de vender uma camisa para arrumar dinheiro para as entradas. Lavo, passou, embrulhou bonito e conseguiu a grana. Dia seguinte foi procurado pelo comprador, que reclamou do prejuízo: a camisa tinha rasgado todinha. Ao que JK lhe perguntou: “Mas fez o que a noite inteira com a camisa?” Ao que o comprador lhe respondeu: “Dancei samba, maxixe, mambo, tango e o escambau”. Irritado, JK lhe disse: “Mas meu amigo, essa é uma camisa de tecido fino... só pode dançar valsa!”. Deu as costas e nunca mais falou com o interlocutor.

**Dona Eloá e a vassoura** -- Uma das imagens mais marcantes das campanhas eleitorais foi exibida na campanha eleitoral para presidente da república desenvolvida por Jânio Quadros. Na ocasião, por sugestão de sua esposa, Da. Eloá Quadros, foram usadas vassouras como símbolos da campanha. Todo mundo tinha uma em casa. Custo zero. E tema infalível: “Varrer a corrupção”. Deu no que deu.

**Metódico** – O ex-vice presidente da República, Marco Maciel era metódico em tudo. Inclusive no casamento. Domingo à noite era sagrado que, depois da missa, seguida de pizza com vinho, era hora de “namorar”. Até que num certo domingo à noite, Maciel recebe um telefonema do ex-ministro chefe, Golbery do Couto e Silva, informando que um avião o aguardava para uma viagem urgente a SP. Maciel vira-se para a esposa, informa que Golbery o havia chamado e saiu-se com essa: “Teje namorada!”

**Itamar Franco hours concurs** – O caso mais vexatório ocorreu com o ex-presidente Itamar Franco, num dos seus dias de presidente. Ele foi passar o carnaval no Rio de Janeiro, recebeu camarote especial, bebeu, brincou a vontade e até arrumou uma namorada para aqueles dias. Lilian Ramos. Apareceram juntos, fotografados de baixo para cima pelos fotógrafos dos jornais brasileiros e internacionais. Que no dia seguinte estamparam as fotos do presidente “alegre!” E a acompanhante “sem calcinha”. Foi um vexame. O



Millor Fernandes, na revista VEJA

assessor de imprensa pediu demissão.

**Jingles eleitorais marcantes** – Uma das novas armas das campanhas eleitorais é o jingle. Música rápida, procura mostrar questões específicas do plano de governo, realçam o nome, o número do candidato e o cargo que está disputando. As marchinhas “Varre vassourinha”, de Jânio, nos anos 60 e o tradicional “Eymael”, composta pelo alfaiate do político, que lhe deu a música de presente, estão no universo imaginário das pessoas como as mais marcantes.

**Diabão** – Além de escrever cartas com pseudônimos para os jornais da época, o Imperador também escrevia cartas a sua amante, dona Domitila de Castro. E nelas assinava com o pseudônimo “Diabão” ... Este Capiu promete investigar aqui na terrinha quais os apelidos dos “Diabões” locais..., mas não vai publicar não, que o Capiu quer manter-se vivo até os 90 anos, pelo menos! E não conhece nenhuma Domitila aqui na cidade ...

**O imperador ocioso** – Essa prática vem do final do Império, quando D. Pedro II, muito sem ter o que fazer, escrevia para a imprensa com pseudônimos sugestivos como Simplício Maria das Necessidades, Sacristão da Freguesia de São João do Itaboraí, O inimigo dos marotos, Piolho Viajante, O anglomaniaco, O espreira, O Ultrabasileiro, O filantropo, O derrete chumbo a cacete. O Imperador não gostava de ser criticado! Cenário não muito

distante da realidade que hoje vivemos, infelizmente.

**Revista O Cruzeiro** – O velho Assis Chateaubriand, dono dos diários Associados e da Revista O Cruzeiro, era um craque do ponto de vista editorial. Certa feita pediu a um dos seus fotógrafos que conseguisse uma foto do ex-presidente Juscelino Kubitschek de “robe de chambre”, fazendo a barba. JK topou a brincadeira e virou capa da revista. Hoje, certamente nossas editorias fotográficas são todas muito menos audaciosas!

**Jânio** -- E Jânio renunciou, segundo dizem, após um “porre a base de whisky”. Jânio também é lembrado por ter proibido biquínis nas paias do Rio de Janeiro e briga de galos.

**Sala do Cafezinho** – tradicionais no Senado e na Câmara Federal, as Salas do Cafezinho

são os locais em que o folclore político circula com maior vigor. Por lá, não raro, brincadeiras e alfinetadas entre eles, dão combustível para a área. Aqui em Piracicaba, durante muitos anos, o chefe do gabinete do prefeito Adilson Maluf, Luiz Mattiazo, era o rei a fofoca política no Restaurante Brasserie. Hoje, em Piracicaba, só mesmo esse velho Capiu para recordar estas coisas.

**Millor** – Definição de Millor Fernandes sobre o folclore político “é a maldade dita pelas costas!”

### SERVIÇO

Disponível na internet, [http://books.google.com.br/books?id=LTC6MpZwpM4C&pg=PA239&hl=pt-BR&source=gb\\_s\\_selected\\_pages&cad=2#v=onepage&q&f=false](http://books.google.com.br/books?id=LTC6MpZwpM4C&pg=PA239&hl=pt-BR&source=gb_s_selected_pages&cad=2#v=onepage&q&f=false)



**CAFÉ CO DORFO**  
A NOVA  
PINACOTECA

23/05/2024  
18 HRS

Adolpho Queiroz Elisabete Bertolini  
Carlos Beltrame Renata Gava

Portal Nova 15  
[www.nova15piracicaba.com.br](http://www.nova15piracicaba.com.br)



# Redação Enem: 10 temas de redação para treinar

Inteligência artificial, segurança alimentar no Brasil e saúde da mulher estão entre as possíveis abordagens: confira dicas sobre assuntos que podem aparecer no exame

Foto: Bando de Imagem

**“A chave para uma excelente redação no Enem não se resume a seguir fórmulas prontas, mas envolve desenvolver o pensamento crítico”**

**P**reparar-se para o Exame Nacional do Ensino Médio (Enem) é um desafio que exige não apenas conhecimento teórico, mas também habilidade prática na redação. Em síntese, treinar a redação para o Enem requer não apenas conhecimento sobre os temas, mas também habilidade na construção argumentativa e utilização adequada de repertórios.

A equipe do Aprova Total, plataforma de ensino fundada pelo professor Paulo Jubilut, mapeou 10 temas de redação com análises e sugestões de repertórios para enriquecer os textos dos candidatos.

### 1) Inteligência artificial e desvalorização das produções artísticas no Brasil

Este tema aborda o embate entre a tecnologia e a arte, refletindo sobre como a inteligência artificial pode impactar a criatividade e a valorização das obras artísticas. Sugere-se explorar obras culturais que tratam do assunto, como a série “Black Mirror” e notícias sobre avanços tecnológicos na produção de arte.

### 2) Invisibilidade das crianças nascidas em presídios femininos brasileiros

A invisibilidade dessas crianças é um problema social grave que merece destaque. Abordar a falta de políticas públicas voltadas para essa parcela da população e o contexto de desigualdade social pode enriquecer a argumentação. O Estatuto da Criança e do Adolescente, e obras como “Prisioneiras”, de Drauzio Varella, podem ser utilizados como repertório.

### 3) Caminhos para garantir a segurança alimentar no Brasil

A questão da segurança alimentar está intrinsecamente ligada à desigualdade social e ao acesso a comida de qualidade. Argumentos embasados em documentos oficiais, como a Lei Orgânica de Segurança Alimentar e Nutricional, e obras como “Quarto de Despejo”, de Carolina Maria de Jesus, podem enriquecer a redação.

### 4) Ensino religioso nas escolas e valorização da diversidade de crenças

A discussão sobre a laicidade do Estado e a importância da valorização da diversidade religiosa é fundamental. Utilizar conceitos como os presentes na obra “Pedagogia do Oprimido”, de Paulo Freire, e dados estatísticos sobre intolerância religiosa pode fortalecer os argumentos.

### 5) Saúde da mulher em questão no Brasil

A saúde da mulher abarca diversas questões, desde a saúde mental até a violência obstétrica. Documentos legais, como a Constituição, e obras como o documentário “O Renascimento do Parto” são exemplos de repertórios que podem embasar as reflexões sobre esse tema.



Temas de redação com análises e sugestões de repertórios para enriquecer os textos dos candidatos

### 6) Os impactos dos influenciadores digitais no comportamento dos jovens brasileiros

A influência das redes sociais sobre os jovens é um tema contemporâneo que merece ser discutido. O documentário “O Dilema das Redes” e notícias sobre casos polêmicos envolvendo influencers são fontes valiosas de repertório para fundamentar os argumentos.

### 7) Alternativas para o descarte de lixo eletrônico no Brasil

O descarte inadequado de lixo eletrônico é uma questão ambiental urgente. O documentário “Lixo Extraordinário” e dados estatísticos sobre a produção de lixo eletrônico podem ser utilizados como repertório para propor soluções sustentáveis.

### 8) Evasão escolar e negação do direito à educação

A evasão escolar é um problema complexo que envolve questões sociais, econômicas e culturais. Frases de impacto, como a de Mario Sergio Cortella, e obras como “Escritores da Liberdade” podem enriquecer a argumentação sobre esse tema.

### 9) Desafios no combate aos distúrbios alimentares no Brasil

Os distúrbios alimentares são uma preocupação crescente na sociedade contemporânea. Utilizar letras de músicas, como “Pretty Hurts”, de Beyoncé, e relatos de casos reais pode agregar profundidade à reflexão sobre esse tema.

### 10) A persistência do trabalho análogo à escravidão na atualidade

Apesar dos avanços sociais, o trabalho escravo ainda persiste em diversos setores. O uso de documentos como a Declaração Universal dos Direitos Humanos e obras como a novela “Todas as Flores” pode enriquecer a análise sobre esse tema.

### Como estudar para a redação do Enem?

À medida que o Enem se aproxima, tanto iniciantes quanto aqueles que já possuem uma boa base buscam aperfeiçoar suas habilidades de escrita, visando notas altas. A equipe do Aprova Total compartilhou insights para os alunos prestarem atenção:

**1. Leitura atenta:** comece lendo redações que receberam nota mil. Isso ajudará você a entender melhor o que os avaliadores esperam.

**2. Prática com simulados:** faça simulados para melhorar o gerenciamento do tempo e a qualidade da escrita sob pressão. Uma dica é praticar, no mínimo, uma vez por semana.

**3. Aprofunde-se nos temas:** amplie seu conhecimento geral para enriquecer seus argumentos. Estar bem informado sobre atualidades e ter um bom repertório cultural é crucial. Leia livros e acompanhe as

notícias!

**4. Atenção à estrutura:** uma redação bem estruturada faz a diferença. Pratique a escrita de forma que suas ideias sejam claramente expressas e fáceis de compreender.

**5. Propostas de intervenção:** desenvolva soluções inovadoras e aplicáveis para os problemas propostos. Especifique e detalhe suas propostas de intervenção, respeitando os direitos humanos.

**6. Autoavaliação:** mesmo com o feedback de professores e colegas, após cada redação faça uma autoavaliação crítica para identificar o que pode melhorar.

A chave para uma excelente redação no Enem não se resume a seguir fórmulas prontas, mas envolve desenvolver o pensamento crítico. Ou seja, ter um olhar atento para as questões sociais e uma habilidade refinada de argumentação na hora de propor boas soluções.

Está procurando algum lugar especial para fazer uma confraternização de final de ano?

## FAÇA SEU EVENTO NO Givaldo's

Reservas  
19 3374-4917  
98766-8484 / 99288-7149  
Av. Presidente Kennedy, 1437 - Nova Piracicaba



# Temporais no Rio Grande do Sul devem afetar todos os setores da economia e elevar preços dos alimentos

Arroz, leite e derivados, frutas e hortaliças são alguns dos itens que podem ser impactados pelos efeitos das chuvas no Estado, estima FecomercioSP

Foto: Banco de Imagem

**“No Rio Grande do Sul, é muito provável, infelizmente, que os danos causados tenham impacto ainda maior para o PIB nacional.”**

O Rio Grande do Sul vive um momento dramático, com dezenas de mortes e um cenário de devastação estarrecedor. A população tem sofrido com as consequências dos temporais que atingem o Estado desde a semana passada, deixando milhares de pessoas e animais desamparados. Além dos impactos humano e ambiental — que devem ser o foco neste momento para que mais vidas sejam salvas e para que haja o restabelecimento da normalidade o mais breve possível —, a catástrofe, obviamente, terá efeitos econômicos tanto para o Rio Grande do Sul como para o País.

A Federação do Comércio de Bens, Serviços e Turismo do Estado de São Paulo (FecomercioSP) estima que as perspectivas são de perdas, com efeitos, inclusive, sobre os consumidores, em decorrência de uma eventual pressão nos custos, especialmente dos alimentos. Nenhum setor deixará de ser afetado — no Comércio, nos Serviços, na Indústria e no Agronegócio.

Tudo isso considerando que ainda é cedo para se ter uma ideia da real dimensão dos estragos.

### Itens mais Afetados

O arroz e os derivados do leite são alguns exemplos de itens que devem ficar mais caros por conta da catástrofe. O Rio Grande do Sul é o maior produtor de arroz do País, e, embora pouco mais de 80% da safra tenha sido colhida, ainda não dá para saber se os estoques foram



O arroz e os derivados do leite são alguns exemplos de itens que devem ficar mais caros por conta da catástrofe

atingidos ou quanto da parcela restante foi perdida. Há incertezas ainda sobre a logística do produto pelas restrições das rodovias.

O mesmo acontece com a criação de gado para produção de leite, que deve ser impactada com a perda de vacas e pasto, além da ingestão, por esses animais, de água sem qualidade, em razão das condições atuais do local.

Outros itens que devem encarecer são as frutas: uva, pêssego e maçã, tradicionais da região, podem ter a produção e o escoamento afetados pela interdição de estradas, impactadas pelos estragos ou pelo deslocamento de caminhões que estão sendo usados para

prestar apoio à população atingida.

Nesse caso, os preços, que já estavam em alta desde o ano passado, em consequência de outro fator climático (El Niño), devem sofrer ainda mais pressão. Já no caso das hortaliças, a perspectiva é de falta de estoques nos estabelecimentos durante algumas semanas.

A paralisação da indústria local, seja para o atendimento às famílias, seja por outros fatores, pode levar à falta de suprimentos de inúmeras outras indústrias que utilizam o aço, por exemplo, como matéria-prima.

Para o Turismo, haverá, sem dúvidas, grande efeito: o Aeroporto Internacional Salgado Filho ficará fechado até o fim

deste mês, com cancelamentos de voos, até que as operações sejam restabelecidas. O aeroporto é responsável por 3% da movimentação de passageiros pelo Brasil — no mês de maio do ano passado, circularam por ele 540 mil pessoas.

Para se ter uma ideia da dimensão desse evento, a tragédia de Brumadinho, menor e mais localizada, provocou uma queda de 0,2% no Produto Interno do Brasileiro (PIB) em 2019 — mais de R\$ 20 bilhões em valores atuais. No Rio Grande do Sul, é muito provável, infelizmente, que os danos causados tenham impacto ainda maior para o PIB nacional. Isso, sem falar, é claro, dos efeitos significativos para a economia e para a população local.

**Escuna**  
1976

Todos os dias das 16:00 às 02:00

**Happy Hour**

<b>COPÃO EM DOBRO</b> 02 COPÃO 15,99 500ml COPO DESCARTÁVEL	<b>TORRE EM DOBRO</b> 02 TORRES 89,90 2,5L. C/ CREME QUALQUER MARCA
---	---

87.3	87.4	87.45	87.15
87.2	87.1	87.40	87.58
986.1	986.2	986.3	986.4

**RIVANA**  
PADARIA DELICATESSEN  
— Desde 1997 —

3422-0806 | AV INDEPENDÊNCIA 1291  
@PADARIA.RIVANA | PADARIA RIVANA

**ESTAMOS CONTRATANDO**

**CAIXA e BALCONISTA**

CONTATO | (19) 97162-6148





**Grupo BOM JESUS**  
Assistência Funeral

Atendimento 24h  
(19) 3422-7617

**Amparo e profissionalismo, no momento que você mais necessita.**

**Matriz Piracicaba/SP**  
Rua José Pinto de Almeida, 689  
Telefone: (19) 3422-7617

**Rio Claro/SP**  
Rua Seis, 783 - Centro  
Telefone: (19) 3524-5252

**Rio das Pedras/SP**  
Rua Nove de Julho, 20 - Centro  
Telefone: (19) 3493-4005

**São Pedro/SP**  
Av. Saudade, 156  
Telefone: (19) 3481-3322

www.bomjesuspiracicaba.com.br

**SRA. ANTONIA APARECIDA FERREIRA** - Faleceu dia 10pp na cidade de Piracicaba, aos 72 anos de idade. Era filha do Sr. Alcides Ferreira e da Sra. Maria de Lourdes de Abreu Ferreira, falecidos. Deixa a filha: Alessandra Aparecida Ferreira Vassão. Deixa demais parentes e amigos. O seu sepultamento deu-se dia 11pp às 15:30hs, saindo a urna mortuária do Velório Municipal de Rio das Pedras, seguindo para o Cemitério Parque da Paz. A família e amigos enlutados os sentimentos de pesar do Grupo Bom Jesus Funerais.

**SR. VALDINIZ LUCIO DE ARAUJO**, Faleceu dia 11pp na cidade de Piracicaba, aos 80 anos de idade e era casado com a Sra. Ezilma Moura de Araújo. Era filho do Sr. Lucio Enoch de Araújo e da Sra. Maria Julia de Araújo, falecidos. Deixa os filhos: Denilson Moura de Araújo casado com Renata de Andrade Bueno e Ana Paula Moura de Araújo. Deixa netos e demais parentes e amigos. O seu sepultamento deu-se dia 12pp às 10:00hs, saindo a urna mortuária do Velório Municipal de Vila Rezende sala 01, seguindo para o Cemitério Municipal de Vila Rezende. A família e amigos enlutados os sentimentos de pesar do Grupo Bom Jesus Funerais.

**SR. CARLOS ALBERTO DA SILVA**, Faleceu dia 11pp na cidade de Piracicaba, aos 45 anos de idade. Era filho do Sr. Manoel Marcelino da Silva e da Sra. Iraci Luzia da Silva, falecidos. Deixa a filha: Helen Carla casada com Mateus. Deixa demais parentes e amigos. O seu sepultamento deu-se dia 12pp às 10:30hs, no Cemitério Municipal de Vila Rezende. A família e amigos enlutados os sentimentos de pesar do Grupo Bom Jesus Funerais.

**SRA. ANA MARIANO DE CASTRO SALVATO**, Faleceu dia 11pp na cidade de Piracicaba, aos 83 anos de idade e era viúva do Sr. Ecidir Salvato.

Era filha do Sr. Ignacio Mariano de Castro e da Sra. Izabel Papesso, falecidos. Deixa os filhos: Antonio, Valdirene, Idene, Luceia. Deixa netos, bisnetos, demais parentes e amigos. O seu sepultamento deu-se dia 12pp às 14:00hs, saindo a urna mortuária do Velório Municipal de Charqueada, seguindo para o Cemitério Municipal de Charqueada. A família e amigos enlutados os sentimentos de pesar do Grupo Bom Jesus Funerais.

**MENINO - BENJAMIM PEREIRA DA SILVA**, Faleceu dia 11pp na cidade de Rio das Pedras aos 3 anos de idade e era filho do Sr. Genival da Silva e da Sra. Ana Paula Pereira da Silva. Deixou os irmãos: Mathews Pereira da Silva; Marcos Pereira da Silva; Thiago Henrique Teles da Silva. Deixa ainda demais parentes. O seu sepultamento deu-se dia 12pp às 15:30hs, saindo a urna mortuária do Velório Municipal, seguindo para o Cemitério Municipal de Rio das Pedras. A família e amigos enlutados os sentimentos de pesar do Grupo Bom Jesus Funerais.

**SRA. ELAINE ALESSANDRA BARBIERI TRIVISAN**, Faleceu dia 12pp na cidade de Piracicaba, aos 49 anos de idade e era casada com o Sr. Fernando Cesar Trevisan. Era filha do Sr. Martinho Barbieri, falecido e da Sra. Maria Sturion Barbieri. Deixa demais parentes e amigos. O seu sepultamento deu-se dia 13pp às 16:00 horas, saindo a urna mortuária do Velório da Saudade - Sala 05, seguindo para o Cemitério da Saudade. A família e amigos enlutados os sentimentos de pesar do Grupo Bom Jesus Funerais.

**SR. OSWALDO BALTIERI**, Faleceu dia 12pp na cidade de Piracicaba, aos 95 anos de idade e era viúvo da Sra. Anna Dominga Patarrello Baltieri. Era filho do Sr. José Baltieri e da Sra. Therezaq Luchinne, falecidos. Deixa os filhos: Maria Aparecida Baltieri, Maria de Lourdes Baltieri Pardini, José Luiz Baltieri casado com Elvira Andrade Baltieri. Deixa netos, 01 bisneto, demais parentes e amigos. O seu sepultamento deu-se dia 13pp às 14:00 horas, saindo a urna mortuária do Velório Memorial Bom Jesus - São Pedro, seguindo para o Cemitério da Saudade São Pedro. A família e amigos enlutados os sentimentos de pesar do Grupo Bom Jesus Funerais.

**SRA. VERA LUCIA REGONHA MATIOLI**, Faleceu dia 12pp na cidade de Piracicaba, aos 55 anos de idade e era casada com o Sr. Dorival Matioli. Era filha do Sr. Antônio Jose Regonha, falecido e da Sra. Rosalina Camargo Regonha. Deixa o filho: Felipe Augusto Regonha Matioli. Deixa também

irmãos, demais parentes e amigos. O seu sepultamento deu-se dia 13pp às 14:00 horas, saindo a urna mortuária do Velório do Cemitério Parque da Ressurreição Sala - "A", seguindo para o Cemitério Parque da Ressurreição. A família e amigos enlutados os sentimentos de pesar do Grupo Bom Jesus Funerais.

**SR. WILSON ARRUDA**, Faleceu dia 12pp dia 12pp na cidade de Piracicaba, aos 85 anos de idade e era viúvo da Sra. Jacira Lazara Arruda. Era filho do Sr. João Arruda e da Sra. Maria Tirolidi Arruda, falecidos. Deixa os filhos: Ana Maria Arruda dos Santos casada com Josemar Alves dos Santos, Isabel Cristina Arruda Silva com Manoel Messias Nascimento Silva, Daniel Arruda casado com Mirian dos Santos Arruda. Deixa netos, demais parentes e amigos. O seu sepultamento deu-se dia 13pp às 08:30 horas, saindo a urna mortuária do Velório de Vila Rezende - Sala 01, seguindo para o Cemitério de Vila Rezende. A família e amigos enlutados os sentimentos de pesar do Grupo Bom Jesus Funerais.

**SR. LAURINDO RIBEIRO** - Faleceu dia 12pp na cidade de Guarulhos, aos 93 anos de idade e era casado com a Sra. Lucia Jacomassi Ribeiro. Era filho do Sr. Arthur Ribeiro e da Sra. Palmira Rodrigues, falecidos. Deixa os filhos: Arthur Cesar Ribeiro casado com Maria Eliane da Silva Ribeiro, Luiz Carlos Ribeiro casado com Josenilda Ribeiro e Paulo Rogério Ribeiro casado com Maria Ribeiro. Deixa netos, bisnetos, demais parentes e amigos. O seu sepultamento deu-se dia 13pp às 13:00 horas, saindo a urna mortuária do Velório Municipal de Vila Rezende - Sala 03, seguindo para o Cemitério Municipal de Vila Rezende. A família e amigos enlutados os sentimentos de pesar do Grupo Bom Jesus Funerais.

**SRA. MADALENA TEIXEIRA ANTONIO**, Faleceu dia 13pp na cidade de Piracicaba, aos 88 anos de idade e era viúva do Sr. Tufi Antonio. Era filha do Sr. Amadeu Teixeira de Almeida e da Sra. Maria Teixeira, falecidos. Deixa os filhos: Fernando Francisco Antonio casado com Silvana Barbosa dos Santos, Maria Filomena Antonio, Adelia Mara Antonio Loureiro casada com Ricardo Ribeiro Loureiro. Deixa netos, bisnetos, demais parentes e amigos. O seu sepultamento deu-se dia 13pp às 17:00 horas, saindo a urna mortuária do Velório da Saudade - Sala 06, seguindo para o Cemitério da Saudade. A família e amigos enlutados os sentimentos de pesar do Grupo Bom Jesus Funerais.

**SR. MIGUEL GUEDES NETO SILVA**, Faleceu dia 13pp na cidade de Piracicaba, aos 56 anos de idade e era casado com a Sra. Elizabeth Maria Duarte Silva. Era filho do Sr. Manuel Lino Silva, falecido e da Sra. Neusa Guedes Silva. Deixa os filhos: Crislaine Duarte Silva, Gizelle Duarte Silva, Manoel Lino Silva Neto, Katlen Mayra Duarte Silva, Osvaldo Guedes Silva Sobrinho, Ana Kelly Duarte Silva. Deixa genros, noras, netos, demais parentes e amigos. O seu sepultamento deu-se dia 13pp às 17:00 horas, saindo a urna mortuária do Velório Municipal de Vila Rezende - Sala 01, seguindo para o Cemitério Municipal de Vila Rezende. A família e amigos enlutados os sentimentos de pesar do Grupo Bom Jesus Funerais.

**JOVEM - LUCIANO GERCINO DOS SANTOS**, Faleceu dia 13pp na cidade de Piracicaba, aos 30 anos de idade. Era filho do Sr. Gercino José dos Santos, falecido e da Sra. Neuzia Maria da Conceição. Deixa os filhos: Isabela e Pedro Henrique. Deixa demais parentes e amigos. O seu sepultamento deu-se dia 14pp às 15:00 horas, saindo a urna mortuária do Velório Municipal de Anhembi, seguindo para o Cemitério Municipal de Anhembi. A família e amigos enlutados os sentimentos de pesar do Grupo Bom Jesus Funerais.

**SR. ANTONIO VALDEMAR DA SILVA**, Faleceu dia 13pp na cidade de Piracicaba, aos 52 anos de idade. Era filho do Sr. Valdemar Sebastião da Silva, falecido e da Sra. Maria Anunciata da Silva. Deixa os filhos: Gabriel casado com Maiara, Allison, Anthony, Samuel, Erick. Deixa netos, demais parentes e amigos. O Velório ocorreu dia 14pp na Sala Diamante no Memorial Metropolitano de Piracicaba a partir das 08:00 horas até as 14:00 horas, em seguida houve a Cerimônia de homenagens póstumas no Salão Nobre no mesmo local. A família e amigos enlutados os sentimentos do Grupo Bom Jesus Funerais.

**SRA. CATARINA APARECIDA BELFANTE**, Faleceu dia 13pp na cidade de Piracicaba, aos 63 anos de idade. Era filha do Sr. Waldomiro Belfante, falecido e da Sra. Iracema Maschietto Belfante. Deixa a filha: Ingrid Belfante de Oliveira. Deixa demais parentes e amigos. O seu sepultamento deu-se dia 14pp às 15:00 horas, saindo a urna mortuária do Velório Municipal de Vila Rezende - Sala 01, seguindo para o Cemitério Municipal de Vila Rezende. A família e amigos enlutados os sentimentos de pesar do Grupo Bom Jesus Funerais.

**SR. JOÃO PEDRO CEZARINO**, Faleceu dia 13pp na cidade de Piracicaba, aos 71 anos de idade e era casado com a Sra. Celia Maria de Mori Cezarino. Era filho do Sr. Frederico João Cezarino e da Sra. Leonildes Gomes Cezarino, falecidos. Deixou os filhos: Thiago Felipe Cezarino; Fernando Henrique Cezarino; Thais Fernanda Cezarino Pincinato casada com Leandro Pincinato; Ana Letícia Cezarino. Deixa ainda netos, demais parentes e amigos. O seu sepultamento deu-se dia 14pp às 16:00 horas, saindo a urna mortuária do Velório do Memorial Metropolitano de Piracicaba Sala - Safira, seguindo para o Cemitério da Saudade. A família e amigos enlutados os sentimentos de pesar do Grupo Bom Jesus Funerais.

**SRA. MARIA CICERA SILVA SANTOS**, Faleceu dia 13pp na cidade de Piracicaba aos 47 anos de idade e era casada com o Sr. Josemilton Joaquim dos Santos. Era filha do Sr. Antonio Roque de Oliveira e da Sra. Maria do Carmo Silva de Oliveira. Deixou os filhos: Nathalia Tatiane Oliveira da Silva casada com Marcelo Crivelari de Pontes; Jeferson Roberto Oliveira da Silva casado com Cintia. Deixa ainda netos, demais parentes e amigos. O seu sepultamento deu-se dia 14pp às 13:30 horas, saindo a urna mortuária do Velório Municipal de Vila Rezende - Sala 02, seguindo para o Cemitério Municipal de Vila Rezende. A família e amigos enlutados os sentimentos de pesar do Grupo Bom Jesus Funerais.

**SRA. BEATRIZ MARTINS SANTOS**, Faleceu dia 14pp na cidade de Piracicaba, aos 92 anos de idade e era viúva do Sr. Jose de Almeida Santos. Era filha do Sr. Antônio Martins e da Sra. Deolinda Frazao, falecidos. Deixa os filhos: Roberto Damiano, falecido, Mario Damiano, Deixa o neto: Giovanni Damiano. O seu sepultamento deu-se dia 14pp às 17:00 horas, no Cemitério da Saudade. A família e amigos enlutados os sentimentos de pesar do Grupo Bom Jesus Funerais.

**SR. JOÃO BATISTA BUENO**, Faleceu dia 14pp na cidade de Piracicaba, aos 75 anos de idade e era casado com a Sra. Maria Helena de Carvalho Bueno. Era filho do Sr. Genovásio Franco da Silveira Bueno e da Sra. Francisca de Arruda Bueno, falecidos. Deixa os filhos: Nádia Helena Bueno Lima casada com Robson Santos Lima, Rodolfo Bueno, Marcia Aparecida de Carvalho. Deixa demais parentes e amigos. O velório ocorreu dia 15pp no Memorial Metropolitano de Piracicaba - Sala Esmeralda, em seguida houve a Cerimônia de Homenagens Póstumas no Salão Nobre do mesmo local. A família e amigos enlutados os sentimentos de pesar do Grupo Bom Jesus Funerais.

**SRA. CECÍLIA FERNANDES LOPES**, Faleceu dia 14pp na cidade de Piracicaba, aos 89 anos de idade e era viúva do Sr. Aguinaldo Gonçalves Lopes. Era filha do Sr. José Fernandes Filho e da Sra. Rosaria Sorbello Fernandes, falecidos. Deixa os filhos: Claudio Gonçalves Lopes casado com Inaia Lopes, Roberto Gonçalves Lopes, falecido, Nelson Gonçalves Lopes, falecido, Rosana Gonçalves Lopes Camargo casada com Pedro Camargo, Suzana Gonçalves Lopes Santos casada com Francisco Carlos Santos, Aguinaldo Gonçalves Lopes Junior.

Deixa netos, bisnetos, tataranetos, demais parentes e amigos. O seu corpo foi trasladado para a cidade de São Paulo e o seu sepultamento deu-se dia 15pp às 10:00 horas, saindo a urna mortuária do Velório de Campo Grande - São Paulo, seguindo para o Cemitério de Campo Grande - São Paulo. A família e amigos enlutados os sentimentos de pesar do Grupo Bom Jesus Funerais.

**SR. EDSON APARECIDO LEME DE ASSIS**, Faleceu dia 14pp na cidade de Piracicaba aos 61 anos de idade e era filho do Sr. Jose Leme de Assis e da Sra. Margarida Rosa, falecidos. Deixa demais parentes e amigos. O seu sepultamento deu-se dia 15pp às 14:00

horas, saindo a urna mortuária do Velório do Cemitério Parque da Ressurreição Sala - C, seguindo para o Cemitério Parque da Ressurreição. A família e amigos enlutados os sentimentos de pesar do Grupo Bom Jesus Funerais.

**SR. EMERSON ALVES TITO**, Faleceu dia 14pp na cidade de Piracicaba, aos 49 anos de idade e era filho do Sr. Tarciso Tito, falecido e da Sra. Maria Helena Ferreira Tito. Deixa os filhos: Matheus, Denis, João, Lucas, Vitor. Deixa noras, netos, demais parentes e amigos. O seu sepultamento deu-se dia 15pp às 10:00 horas, saindo a urna mortuária do Velório de Vila Rezende - Sala 01, seguindo em auto fúnebre para o Cemitério da Saudade. A família e amigos enlutados os sentimentos de pesar do Grupo Bom Jesus Funerais.

**SR. ANANIAS SANTANA ARAUJO**, Faleceu dia 14pp na cidade de Piracicaba, aos 54 anos de idade e era casado com a Sra. Maria Cristina de Lima Araujo. Era filho do Sr. Heliodoro Rodrigues de Araujo, falecido e da Sra. Alnita Rosa de Santana. Deixa as filhas: Tamires Cristina Lima de Araujo, Taina de Lima Araujo; falecida. Deixa demais parentes e amigos. O seu sepultamento deu-se dia 15pp às 15:00 horas, saindo a urna mortuária do Velório Municipal de Rio das Pedras, seguindo para o Cemitério Parque da Paz. A família e amigos enlutados os sentimentos de pesar do Grupo Bom Jesus Funerais.

**SRA. ANDREA MARIA SPESSOTO** - Faleceu dia 14pp na cidade de Piracicaba, aos 58 anos de idade e era filha do Sr. Luiz Spessoto e da Sra. Floripes Machado Spessoto. Deixa parentes e amigos. O seu sepultamento deu-se dia 15pp às 16:30 horas, saindo a urna mortuária do Velório Parque da Ressurreição - Sala - A, seguindo para o Cemitério Parque da Ressurreição. A família e amigos enlutados os sentimentos de pesar do Grupo Bom Jesus Funerais.

**MENINA - MAYA CAMPOS DOS SANTOS**, Faleceu dia 15pp na cidade de Piracicaba, e era filha do Sr. Celso dos Santos e da Sra. Tania Maria Campos. Deixa a irmã: Livia Ruiz dos Santos. Deixa demais parentes e amigos. O seu sepultamento deu-se dia 15pp às 16:00 horas, saindo a urna mortuária do Velório Municipal de Vila Rezende - Sala - 02, seguindo para o Cemitério Municipal de Vila Rezende. A família e amigos enlutados os sentimentos de pesar do Grupo Bom Jesus Funerais.

**SRA. IZAIRA DA APARECIDA DANIEL**, Faleceu dia 15pp na cidade de Piracicaba, aos 88 anos de idade. Era filha do Sr. Luiz Daniel e da Sra. Lucinda de Lourdes Reicher, falecidos. Deixa demais parentes e amigos. O seu sepultamento deu-se dia 15pp às 16:00 horas, saindo a urna mortuária do Lar dos Velinhos, seguindo para o Cemitério Municipal de Vila Rezende. A família e amigos enlutados os sentimentos de pesar do Grupo Bom Jesus Funerais.

**SR. WAGNER MENDES PASSOS**, Faleceu dia 15pp na cidade de Piracicaba aos 71 anos de idade e era casado com a Sra. Sheila Gomes Sena Passos. Era filho do Sr. Milton Mendes Passos e da Sra. Elza Ribeiro Gonçalves, falecidos. Deixa as filhas: Karina Sena Passos casada com Alexandre José Carpin; Vanessa Sena Passos. Deixa ainda neto, demais parentes e amigos. O seu velório ocorreu no Memorial Metropolitano de Piracicaba - Sala Safira das 7:30 horas até as 11:00 horas, houve a Cerimônia de Homenagens Póstumas no Salão Nobre do Memorial Metropolitano, onde posteriormente será Cremado. A família e amigos enlutados os sentimentos de pesar do Grupo Bom Jesus Funerais.

**SR. RUBENS ELIAS CLAUDIO**, Faleceu dia 16pp na cidade de Piracicaba, aos 69 anos de idade e era filho do Sr. Virgínio Claudio e da Sra. Vera de Campos Elias Claudio, falecidos. Deixa os Irmãos: Vilma Elias Claudio Sabino; Jose Luis Elias Claudio; Roberto Elias Claudio; Valter Elias Claudio, já falecido. Deixa ainda demais parentes e amigos. O seu sepultamento deu-se dia 16pp às 17:00 horas, saindo a urna mortuária do Velório da Saudade - Sala 05, seguindo para o Cemitério da Saudade. A família e amigos enlutados os sentimentos de pesar do Grupo Bom Jesus Funerais.

**SRA. SILVIA APARECIDA MARCHEZONI**, Faleceu dia 16pp na cidade de Piracicaba aos 67 anos de idade e era filha do Sr. Abilio Marchezoni e da Sra. Nair Dona Marchezo-

ni, falecidos. Deixa demais parentes e amigos. O seu sepultamento deu-se dia 17pp às 13:00 horas, saindo a urna mortuária do Velório Parque da Ressurreição - Sala "C", seguindo para o Cemitério Parque da Ressurreição. A família e amigos enlutados os sentimentos de pesar do Grupo Bom Jesus Funerais.

**SR. JAIR JOSE MARIANO**, Faleceu dia 16pp m na cidade de Piracicaba, aos 76 anos de idade e era casado com a Sra. Eunice Maria Rossini. Era filho do Sr. Aristides Mariano e da Sra. Maria de Almeida Mariano, falecidos. Deixa os filhos: Eliana Aparecida Mariano, Claudia Aparecida Mariano casada com Alexandre Franco, Jair José Mariano Filho casado com Lenita Marangoni Lopes. Deixa os netos: Gabriel, Lucas, Mateus e Davi, demais parentes e amigos. O seu sepultamento deu-se dia 17pp às 13:30 horas, saindo a urna mortuária do Velório Parque da Ressurreição. A família e amigos enlutados os sentimentos de pesar do Grupo Bom Jesus Funerais.

**SRA. MARIA ODETE PESCADORI**, Faleceu dia 16pp na cidade de Piracicaba, aos 77 anos de idade e era casada com o Sr. Raul Pescadori. Era filha do Sr. Euclides Paulino e da Sra. Santa Gobbo, falecidos. Deixa os filhos: Roberto Sidnei Pescadori casado com Katia Rodrigues da Cunha, Adriana Aparecida Pescadori Lira casada com Sidnei Floriano Lira, Eliana de Fatima Pescadori casada com Aldil Mendes de Lima, Alex Sandro Pescadori casado com Vanessa de Oliveira Pescadori. Deixa netos, demais parentes e amigos. O seu corpo foi trasladado dia 17pp para a cidade de Santa Barbara D'Oeste, saindo a urna mortuária do Velório Municipal de Vila Rezende - Sala 2, seguindo para o Crematório Eternos - Santa Barbara D'Oeste. A família e amigos enlutados os sentimentos de pesar do Grupo Bom Jesus Funerais.

**JOVEM - GUILHERME LEANDRO DE FREITAS TEIXEIRA**, Faleceu dia 16pp na cidade de Monte Mor, aos 29 anos de idade e era filho do Sr. Leclonite Alves Teixeira e da Sra. Luciana de Freitas, falecida. Deixa demais parentes e amigos. O seu corpo foi trasladado para a cidade de Santo André - SP e o seu sepultamento deu-se dia 17pp às 16:00 horas no Cemitério Nossa Senhora do Carmo - Curuça / Santo André. A família e amigos enlutados os sentimentos de pesar do Grupo Bom Jesus Funerais.

**SRA. LUCIANA DE FREITAS**, Faleceu dia 16pp na cidade de Monte Mor, aos 55 anos de idade e era filha do Sr. Antonio José de Freitas e da Sra. Elsa Raymunda de Freitas, falecidos. Deixa os filhos: Bruna, Adilson, Eduardo, Evandro e Deivid. Deixa demais parentes e amigos. O seu corpo foi trasladado para a cidade de Santo André - SP e o seu sepultamento deu-se dia 17pp às 16:00 horas no Cemitério Nossa Senhora do Carmo - Curuça / Santo André. A família e amigos enlutados os sentimentos de pesar do Grupo Bom Jesus Funerais.

**SR. AGNELO SANTANA NOGUEIRA**, Faleceu dia 16pp na cidade de Piracicaba, aos 91 anos de idade e era casado com a Sra. Iolanda Gomes Nogueira. Era filho do Sr. Eufrazio Nogueira e da Sra. Domingas Santana Nogueira, falecidos. Deixa os filhos: Lucivanda Nogueira, Orlando Nogueira, Tezozinha Nogueira, Vamberto Nogueira, Arnaldo Nogueira, Marcos Nogueira, Eliana Nogueira, Rosimara Nogueira, Reginaldo Nogueira, Olivia, Jose Nogueira (falecido) e Agnaldo Nogueira (falecido). Deixa netos, bisnetos, demais parentes e amigos. O seu sepultamento deu-se dia 17pp às 15:00 saindo a urna do Velório Municipal de Rio das Pedras Sala - 01, seguindo para o Cemitério Municipal de Rio das Pedras. A família e amigos enlutados os sentimentos de pesar do Grupo Bom Jesus Funerais.

**SR. YOSHIO MURAYAMA**, Faleceu dia 17pp na cidade de Piracicaba, aos 83 anos de idade. Era filho do Sr. Saneu Murayama e da Sra. Legue Murayama, falecidos. Deixa o filho: Hugo Yoshio Murayama (já falecido). Deixa demais parentes e amigos. O Velório ocorreu dia 17pp na Sala Safira no Memorial Metropolitano de Piracicaba a partir das 10:00hs até as 17:00hs, em seguida houve a Cerimônia de homenagens póstumas no Salão Nobre também no mesmo local. A família e amigos enlutados os sentimentos do GRUPO BOM JESUS FUNERAIS.





REVISTA  
**U's**

19 de maio de 2024

Cardápio proteína animal

# Gastronomia

Como consumir proteína animal  
de forma prática e diversificada?

## Moda

*Met Gala 2024:*

*O Despertar da Moda*

## Saúde

*Rinite e Asma: como saber  
a diferença entre as duas*

## Vida Saudável

*Os danos, as vezes  
irreparáveis do carvão ativado*



# Met Gala 2024: O Despertar da Moda

**Fernando Fray**

As flores tomaram conta de um dos eventos mais populares da indústria. O Met Gala. Abrindo a primeira semana do mês de maio no famoso "Metropolitan Museum of Art", em Nova York, a celebração trouxe como dress code o conto do escritor britânico, J.G. Ballard, publicado em 1962, "O Jardim do Tempo".

A exposição deste ano, intitulada "Belas Adormecidas: O despertar da Moda", reviveu peças do acervo do Costume Institute que abarcam quatro séculos. O que coteja as peças da obra central é a fragilidade ocasionada pelo tempo. Artigos tão delicados que já não podem mais ser manuseados sem os devidos equipamentos de conservação, assim como o prado cristalino

de flores do tempo que rodeiam o terreno do Conde Axel ao longo da narrativa.

Andrew Bolton, curador chefe do museu de Moda do Met, conduziu a tons distópicos da história a referência aos convidados, permitindo-nos ver um tapete vermelho rico em sua pluralidade, com enfoque no contraste do antigo com o novo,

estímulos tecnológicos e os mais variados motivos florais.

Esse ano, em particular, a editora-chefe da Vogue Americana e embaixadora do Met, Anna Wintour, conhecida por destreza ao selecionar minuciosamente os convidados ao evento, expandiu seus horizontes. Além de grandes nomes do meio artístico, novos rostos também foram

apresentados ao mundo da moda neste verdadeiro acontecimento.

Dentre os nomes mais recorrentes estão Zendaya, Kendall Jenner, Kim Kardashian, Lana Del Rey, Naomi Campbell, Gigi Hadid e outros. E claro que em toda edição temos os erros e acertos, então trouxemos um apanhado de looks que foram destaque no tapete vermelho.

Fotos: Getty Images

### Zendaya

Uma das anfitriãs da noite, a atriz fez uma aposta certa ostentando dois looks da Maison Margiela, com inspiração floral, criando uma atmosfera botânica.



### Tyla

O vestido de areia que parou o Met Gala. Isso, mesmo, areia. Obra de arte criada por Olivie Gusmond, diretor criativo da Balmain, foi construída à base de três tons de areia misturados com micro-cristais, esculpida diretamente no corpo da cantora, trazendo uma bolsa de ampulheta como acessório. A peça faz alusão ao tempo, um dos pontos presentes no conto que inspirou o dress code. Uma verdadeira obra de arte!



### Elle Fanning

A atriz que deu vida a Bela Adormecida no Live Action da Disney, deu o nome Red Carpet. Vestida de Balmain, a peça traz transparência e entrega um visual delicado tirado direto de um conto de fadas. O efeito criado pelo tecido cria sensação de ser de vidro, assim como as flores da história de Ballard.



### Harris Greed

Estilista gender fluid à frente da marca Nina Ricci, referenciou a fragilidade e a decadência por meio de uma peça feita com papel de parede reciclado. O tecido delicado foi uma decisão assertiva, resultado de muita pesquisa e imersão por trás do tema que permitiu atingir o esplêndido resultado.

Considerações feitas, a pergunta que fica é a seguinte. O que ambos os looks têm em comum? É importante frisar o quão fora da zona de conforto um evento de tal magnitude pode levar marcas e celebridades, a ponto de mergulhar nas entrelinhas do tema e entregar verdadeiras obras-primas.





## Peeling Químico e Peeling de Fenol Light: diferenças e benefícios para a pele

Foto: Banco de Imagem



Tanto o peeling químico quanto o peeling de fenol light são opções valiosas para quem busca melhorar a saúde e a aparência da pele

Ambos os tratamentos são seguros e eficazes quando realizados por um profissional qualificado

“O peeling químico e o peeling de fenol light são tratamentos eficazes que podem melhorar significativamente a aparência da pele, oferecendo uma variedade de benefícios...”

O cuidado com a pele é essencial para manter uma aparência saudável e jovial ao longo do tempo. Entre as diversas opções de tratamento disponíveis, o peeling químico e o peeling de fenol light se destacam como procedimentos altamente eficazes para tratar uma variedade de problemas de pele. Kelly Pico, médica e especialista em dermatologia estética, explora as características, benefícios e aplicações desses tratamentos, além de destacar as diferenças entre eles.

### O que é Peeling Químico?

O peeling químico é um procedimento que utiliza uma combinação de ácidos para esfoliar a camada superficial da pele e remover as células mortas. Este processo promove a renovação celular, melhorando a textura da pele, suavizando rugas finas, reduzindo manchas e cicatrizes de acne.

“Os peelings químicos podem ser formulados com diferentes tipos de ácidos, como ácido retinoico, mandélico, glicólico, salicílico e tricloroacético (TCA). A escolha do ácido e sua concentração dependem das necessidades individuais do paciente e do tipo de problema de pele a ser tratado”, explica Kelly Pico.

Este tipo de peeling é considerado mais suave e pode ser usado em diferentes tipos de pele, sendo uma opção versátil para tratar uma variedade de problemas de pele menos graves, como acne, manchas e melasma. Além disso, pode ser combinado com outras terapias, como a terapia com LED, para potencializar seus resultados.

### O que é Peeling de Fenol Light?

Por outro lado, o peeling de fenol light é uma versão mais suave e menos concentrada do peeling de fenol tradicional. Este tratamento utiliza uma solução de ácido fenólico em uma concentração menor, o que o torna menos agressivo para

a pele. É indicado para tratar problemas de pele mais graves, como rugas profundas, cicatrizes e manchas escuras.

O peeling de fenol light oferece resultados mais profundos e duradouros do que o peeling químico, mas pode causar alterações na pigmentação da pele, especialmente em pessoas com tons de pele mais escuros. Portanto, é importante realizar uma avaliação cuidadosa do paciente antes de optar por este tratamento.

### Comparação entre Peeling Químico e Peeling de Fenol Light

Em resumo, o peeling químico é uma opção mais suave e versátil, indicada para tratar uma variedade de problemas de pele menos graves em diferentes tipos de pele. Por outro lado, o peeling de fenol light é mais intensivo e profundo, ideal para tratar problemas de pele mais graves, mas com algumas restrições em relação ao tipo de pele em que pode ser utilizado.

Ambos os tratamentos são seguros e eficazes quando realizados por um profissional qualificado.

“O peeling químico e o peeling de fenol light são tratamentos eficazes que podem melhorar significativamente a aparência da pele, oferecendo uma variedade de benefícios. A escolha entre eles depende do tipo de pele e do problema específico que se deseja tratar. É essencial consultar um profissional qualificado para garantir um tratamento seguro e eficaz, e obter os melhores resultados possíveis”, destaca a médica.

Em suma, tanto o peeling químico quanto o peeling de fenol light são opções valiosas para quem busca melhorar a saúde e a aparência da pele. Com orientação profissional adequada, é possível encontrar o tratamento ideal para suas necessidades, alcançando uma pele radiante e rejuvenescida, finaliza Kelly Pico.

## Cuidados com a pele na gravidez: como evitar melasma e estrias

Foto: Banco de Imagem



O melasma são manchas que surgem na região central da testa e bochechas.

### Como cuidar da pele em meio a gestação

Quando se trata de gravidez o corpo de uma mulher passa por muitas mudanças. Afinal, está sendo a moradia de outro ser vivo, que está prestes a vir ao mundo. Com todas essas alterações hormonais e genéticas é possível notar o surgimento de manchas, acnes e estrias por toda a estrutura física feminina.

Embora essas alterações sejam naturais, algumas mulheres se sentem incomodadas e não gostam nem um pouco dessas mudanças em seu corpo. Mas é possível prevenir marcas e sinais indesejáveis com cuidados específicos. “Manchas que surgem naturalmente nas aréolas mamárias, axilas, região íntima e na face de mulheres grávidas. Estrias que aparecem nas mamas, braços, abdômen e dorso são totalmente tratáveis”, conta a dermatologista Fátima Tubini.

### Como evitar melasma?

O melasma são manchas que surgem na região central da testa e bochechas. Para prevenir o seu surgimento no período da gravidez é importante o uso de protetor solar diariamente. “Não basta utilizar uma vez ao dia. É necessário passar o protetor pela manhã e recolocá-lo no horário do almoço”, ensina Fátima.

### Como prevenir estrias?

As estrias são lesões que aparecem devido ao alongamento da pele durante o ganho de peso e surgem por meio de rompimento de fibras de colágeno. Para evitar é necessário manter a hidratação da pele. “Utilizar óleos e cremes, são fundamentais para a umectação da pele. Mas o ideal é que suas aplicações sejam feitas ao menos três vezes ao dia”, explica Tubini que ressalta que estrias vermelhas são mais fáceis de tratar, já as brancas a dificuldade de sua remoção é maior.

Além disso, manter uma dieta bem equilibrada e saudável, realizar exercícios leves são indicados para manter o corpo saudável e evitar o estiramento da pele.

O acompanhamento de um dermatologista é fundamental para tratamentos preventivos. “Durante a gestação, não utilize um produto estético sem a recomendação de um médico especializado na área”, conclui Fátima Tubini.

**STYLE IMAGE**

Sabe aquela sensação de se olhar no espelho e amar o que vê?

Com a nossa consultora de imagem, você pode sentir isso todos os dias! Insista em si mesma e eleve sua autoestima! Venha fazer a sua coloração pessoal conosco!

**Bia Furlan** Consultora de Imagem / Especialista em Coloração pessoal e digital

@biamoruzifurlan | (19) 58377-8076  
Av. Independência, 724 - Ed. Liberty Vila Coo Trade



## Slow morning: estilo de vida que integra conforto e bem-estar à arquitetura e ao design de interiores

O uso do estilo "desacelerado" nos novos empreendimentos e na decoração, com foco em sustentabilidade, equilíbrio e viver bem

**A**manhecer cedo, preparar um bom café da manhã, vestir-se com conforto para um momento de meditação ou uma sessão de pilates, apreciar o silêncio e conectar-se à natureza. Este estilo de vida que desafia a agitação do cotidiano tem transformado as manhãs de muitos brasileiros que passaram a praticar o "slow morning". A "manhã lenta", em tradução literal, também conhecida como slow living, ganha adeptos famosos, como a supermodelo Gisele Bündchen, e propõe valorizar os instantes de calma, promovendo o bem-estar daqueles que escolhem priorizar apenas o que verdadeiramente importa.

Aos poucos, a prática de despertar com tranquilidade, sem pressa e priorizando a saúde está ultrapassando as referências minimalistas em vestuário e alimentação, passando a ser aplicada em projetos arquitetônicos e de design de interiores. "A harmonia com a natureza e a preferência por atividades ao ar livre estão revelando uma maneira de viver bem", conta a arquiteta da A.Yoshii em Campinas, Lorena dos Santos. O conceito de slow living se traduz na simplificação e na valorização do artesanato e produtos exclusivos. A proposta é dar prioridade a itens de qualidade e duráveis, escolhendo o essencial. "Esse movimento visa criar ambientes acolhedores e simples", ela acrescenta.

Espaços amplos que integram a sala, a cozinha e o espaço gourmet, janelas que oferecem vistas de 360 graus do ambiente externo, além de muita luz e ventilação natural, estão entre as características arquitetônicas que harmonizam com o estilo slow morning. "A ideia é utilizar materiais naturais, feitos de forma sustentável e que carreguem alguma história. O ambiente deve refletir e representar as pessoas que nele vivem", detalha Lorena.

### Minimalismo na decoração

Em soluções de design de interiores, dá-se preferência a cores claras e monocromáticas. "No Evidence, empreendimento localizado na Nova Campinas, optamos por uma decoração neutra complementada por acessórios minimalistas. O movimento slow morning contrapõe-se aos

excessos do consumismo e ao caos da vida moderna. Buscamos fomentar um ambiente que transmita harmonia, amplitude, paz e aconchego para os moradores", observa Lorena.

Os ambientes, embora amplos, pedem recursos minimalistas. "Essa tendência valoriza muito a qualidade de vida, o que se reflete nas escolhas para a decoração, em que menos é mais. A prioridade é: móveis de design aconchegantes e funcionais", afirma. O objetivo é incorporar uma atmosfera clean, harmoniosa e livre de desordem, enfatizando o aconchego e o conforto.

Na visão de Lorena dos Santos, os projetos arquitetônicos refletem o tempo presente. "E este tempo exige 'manhãs conectadas' e integradas com o natural, um aspecto essencial para a qualidade de vida", conclui.

### Dicas práticas para aderir ao slow living

- **Design biofílico:** este movimento enfatiza a conexão com a natureza. Para alcançá-la, incorpore plantas e elementos naturais à decoração, optando por cores terrosas, materiais orgânicos e aproveitando a luz natural.

- **Apelo tátil:** invista em tecidos que incitem ao toque, como tapetes macios, almofadas confortáveis, sofás e poltronas aconchegantes, utilizando materiais como juta, algodão, barro, couro e lã. A proposta é promover a interação com o ambiente.

- **Móveis que contam histórias:** priorizando o melhor acabamento, durabilidade e qualidade, o slow movement sugere peças artesanais e feitas à mão. A tendência valoriza a utilização de matérias-primas locais e produtos que carreguem histórias, valores e sustentabilidade.

- **Espaços arejados:** os projetos inspirados no slow living costumam ser projetados com áreas voltadas para a contemplação. Priorizam-se ambientes espaçosos e arejados, criando espaços para descanso, leitura e contemplação.

- **Paleta de cores:** as cores são escolhidas para transmitir uma sensação de tranquilidade, evitando cores muito vibrantes.



Especializada em Mudanças Residenciais e Comerciais  
Montagem e Desmontagem  
Serviços Especiais  
Equipe Especializada

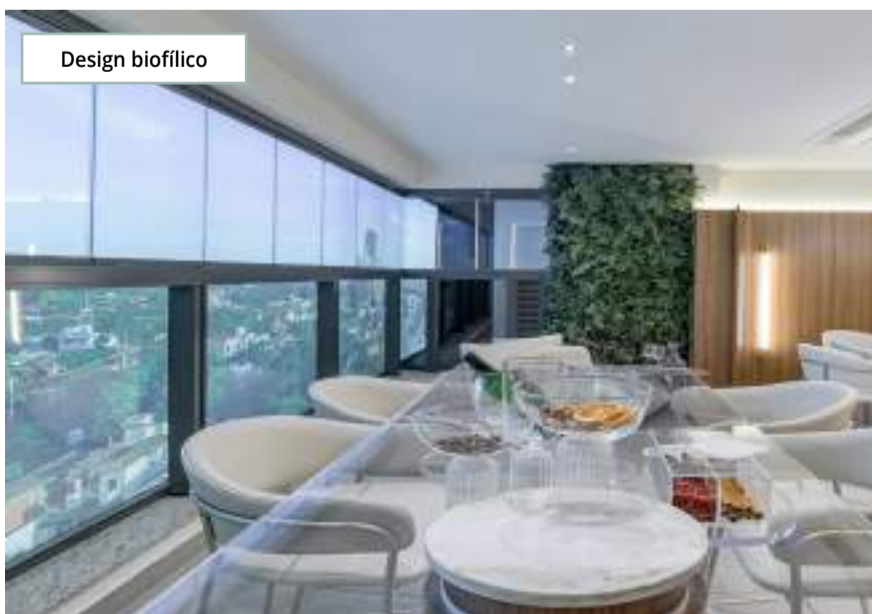
Av. Piracicamirim, 2847 - Vila Monteiro - Piracicaba - SP  
Tel.: (19) 3424.3474 - Fax: (19) 3424.2295  
CEP: 13417-780  
camossi@camossitransportes.com.br



Presença de jardins, bosques e pomares



A.Yoshii revitalizou a Praça dos Alecrins. O local ganhou novos bancos, reforma das calçadas, melhorias na iluminação e academia ao ar livre



Design biofílico

### Relógios Cuco

**CASAMARELA**  
ANTIGUIDADES

(19) 98132-2765  
R. Floriano Peixoto, 743 - Centro



### Rinite e asma lideram ranking de doenças respiratórias dos brasileiros. Como saber a diferença entre as duas?

Estações do Outono e Inverno ampliam incidência de casos alérgicos

Foto: Banco de Imagem



A automedicação sem orientação médica prévia atrasa o início do tratamento correto, podendo agravar o quadro

“Essas duas doenças andam juntas, geralmente em quadros alérgicos, como à ácaros, pólenes, epitélio de cachorro e gato, poeira, entre outros...”

**D**urante o Outono e o Inverno é comum que a incidência de casos alérgicos apareça. Segundo a Organização Mundial da Saúde (OMS), a rinite e a asma são doenças que estão presentes em ¼ dos brasileiros, e de acordo com a OMS a rinite alérgica pode ser considerada a doença respiratória mais presente na população global, atingindo entre 30% e 40% das pessoas. Outro levantamento de dados, feito pelo Ministério da Saúde (MS), indica que mais de 20 milhões de brasileiros são asmáticos.

Segundo a doutora Mariele Lovato, otorrinolaringologista, em torno de 40% das pessoas que têm rinite, também possuem asma, mas quase todos os pacientes que apresentam asma têm rinite. “Essas duas doenças andam juntas, geralmente em quadros alérgicos, como à ácaros, pólenes, epitélio de cachorro e gato, poeira, entre outros. Quando observamos esse cenário, buscamos apresentar para os pacientes que o controle adequado da rinite ajuda a reduzir as exacerbações da asma”, explica a doutora.

Para identificar os sintomas e saber diferenciar as doenças, a médica Mariele conta que ambas as doenças começam quando entram em contato com algum gatilho para o paciente. Na rinite os sintomas de irritação se destacam na via aérea alta, ou seja, cavidade nasal e faringe, causando uma obstrução da respiração pelo nariz, secreção, coceira na garganta e/ou olhos, e espirros. Já a asma aparece nas vias aéreas

O plano Odontológico **Uniodonto** É PARA **VOCÊ**

Rua Alferes José Caetano, 1352  
t. 19 3401-1770 | Centro  
uniodontopiracicaba @ f x in d

Que procura alia a **melhor cobertura** para seu sorriso e uma **mensalidade que cabe no seu bolso** com a qualidade e garantia Uniodonto.

**uniodonto** **O nosso sorriso é único.**

ANS - nº 34.600-4

baixas, ou seja, o pulmão, causando tosse, falta de ar, chiado ou sibilância.

#### Cuidados necessários

É importante a realização de cuidados no ambiente para reduzir e evitar a exposição aos alérgenos que sejam gatilhos para as crises. “Lavar o nariz com soro fisiológico diariamente e evitar fumaças e extremos de temperaturas, como respirar ar gelado, ajudam a gerar menos irritação”, destaca Lovato.

A doutora também ressalta que se automedicar sem orientação médica prévia atrasa o início do tratamento correto, podendo agravar o quadro e levar à risco de morte, no caso da asma. Por isso, a utilização de medicações locais, tanto nasais quanto via oral, precisam ser indicadas pelo médico.

**Telemedicina**  
SANTA CASA SAÚDE PIRACICABA  
0800-000-3009

**ATENDIMENTO MÉDICO**  
**24 horas**

Caso apresente sinais ou sintomas persistentes, fale com um médico através desse novo canal.

SANTA CASA SAÚDE PIRACICABA  
O Plano que tem Saúde Inteligente!

**CIRÚRGICA independência**  
PRODUTOS CIRÚRGICOS E HOSPITALARES

**CIRÚRGICA independência**

**Rumo aos 30 anos!**

Av. Independência, 870 (em frente a Santa Casa)  
19 99426.5399 • 3426.3695 • 3411.72777  
hospitalares@uol.com.br

www.cicurgicaindependencia.com.br



## Açúcar é vilão? Entenda os impactos na saúde bucal

Escovar os dentes de forma eficaz após as refeições é a regra número um para prevenir problemas na cavidade bucal



Foto: Banco de Imagem

**Quem estiver longe de casa, vale sempre carregar uma escova dental portátil**

**“As bactérias da boca se alimentam e metabolizam o que ingerimos e o açúcar ativa estas bactérias, gerando como resultado ácidos que corroem a estrutura dos dentes e provocam desmineralização em suas superfícies”**

**O** alerta começa logo na infância, quando escutamos que “o açúcar faz mal para os dentes”. E é verdade, conforme explica o Cirurgião Dentista Fábio Azevedo, Especialista em Implantodontia e Consultor do Departamento de Pesquisa e Desenvolvimento (P&D) da S.I.N. Implant System. “As bactérias da boca se alimentam e metabolizam o que ingerimos e o açúcar ativa estas bactérias, gerando como resultado ácidos que corroem a estrutura dos dentes e provocam desmineralização em suas superfícies”, diz o especialista.

Mas não só, já que o consumo excessivo de açúcar também tem impactos negativos na saliva, que exerce um importante papel de proteção da cavidade bucal. Segundo Azevedo, o PH da saliva é em torno de 7 e quando ocorre a liberação de ácido decorrente do consumo de açúcar, este PH fica próximo de 5,5, o que deixa os dentes mais expostos e suscetíveis a cáries.

Confira, a seguir, as principais dúvidas sobre o assunto esclarecidas:

**Que alimentos podem ser prejudiciais à saúde bucal por conter açúcar?**

**Fábio Azevedo:** existem dois tipos de açúcar muito presentes nos alimentos, a sacarose e a frutose. A sacarose é o tipo refinado e é bastante prejudicial, já que possui alto poder de adesão ao esmalte dentário. Está presente em guloseimas, refrigerantes, tortas, sorvetes, conservas de frutas e sobremesas em geral. Já a frutose, presente nas frutas, é inofensiva. Porém, quando industrializada, passa a ser chamada de “açúcar disfarçado” ou “oculto” e adquire as mesmas características cariogênicas da sacarose. Por isso, é altamente recomendável ler os rótulos daquilo que se está comprando no supermercado. Se o açúcar estiver entre os cinco primeiros ingredientes listados, devemos evitar o consumo do alimento, presumindo que estaremos colocando em risco nossa saúde bucal. Em tempo: os ingredientes são listados nos rótulos em ordem decrescente, ou seja, os de maior quantidade aparecem primeiro na lista.

**O que fazer para reduzir as chances de problemas bucais que surgem pelo consumo de açúcar?**

**Fábio Azevedo:** sabemos que eliminar açúcares completamente da dieta não é uma realidade, pois a maioria dos alimentos contém alguma forma de açúcar ou amido. No entanto, dá para controlar a quantidade de açúcar que você e sua família consomem e reduzir o tempo que seus dentes ficam expostos aos ácidos bacterianos.

Para isso, vale priorizar alimentos nutritivos e um cardápio equilibrado com presença de grãos, frutas, legumes, proteínas e laticínios com baixo teor de gordura, assim como os lanches saudáveis, com queijos, iogurtes e manteiga de amendoim, por exemplo.

Outra boa dica é limitar a frequência de lanches entre as refeições e evitar alimentos açucarados e pegajosos, como gomas e balas, que ficam na boca por um longo tempo. E consumir guloseimas açucaradas logo após uma refeição ou antes de uma sessão de escovação dos dentes, ao invés de ingeri-las aleatoriamente ao longo do dia.

Por fim, vale substituir os sucos de fruta e os refrigerantes ricos em açúcar por água ou águas saborizadas com frutas.

**Como deve ser a higiene bucal para prevenir problemas decorrentes do consumo de açúcar?**

**Fábio Azevedo:** escovar os dentes de forma eficaz após as refeições (ao menos três vezes ao dia) é a regra número um para prevenir problemas na cavidade bucal. Além disso, o uso do fio dental a cada escovação é imprescindível, para eliminar os alimentos alojados entre os dentes (local privilegiado para as bactérias se esconderem).

Nos momentos em que estiver longe de casa, vale sempre carregar uma escova dental portátil, que pode ser levada para o trabalho e colocada na lancheira do seu filho.

No mais, as consultas periódicas ao dentista (idealmente a cada seis meses) são muito importantes para manter a saúde bucal em dia e prevenir quaisquer complicações.

Dr. Daniel Ricardo Medeiros CRM 11910  
Dr. Carlos Alberto Mantovani C. CRM 7291  
Dr. Luis Fernando Gomes CRM 80132  
Dr. Paulo Humberto Remondi CRM 15020  
Dr. Luis Carlos Varella CRM 32963  
Dr. Ricardo José Peruzzo G. CRM 80104  
Dr. Michael Siqueira CRM 15748  
Dr. Juliano Padovani CRM 10060

**Clinica Orthos**  
Ortopedia e Traumatologia  
R. Silva Jardim, 1786 - 2º Andar  
Alto - Centro | 19 3437-2206

Responsável Técnico: Dr. Ricardo José Peruzzo G. - CRM 80104

## Os danos, as vezes irreparáveis, do carvão ativado

Moda entre os influenciadores digitais, o carvão ativado para clarear os dentes, pode causar até a perda da vitalidade dental

Foto: Banco de Imagem



**A utilização do produto pode acarretar problemas sem volta**

**A** utilização constante do carvão ativado, além de não possuir eficácia comprovada, pode causar prejuízos à superfície dentária. Segundo Roberta Ferreira da Silva, dentista, isso ocorre porque o ingrediente conta com substâncias extremamente abrasivas que, ao longo do tempo, podem desgastar o esmalte dentário, gerar recuo das gengivas e manchar dentes que já estão restaurados: “Isso acontece porque o carvão ativado é uma substância extremamente abrasiva, sendo assim, quando utilizada dessa forma entra em contato com a camada mais externa do dente, ele a desgasta, removendo detritos e deixando o dente mais claro, entretanto, nesse processo ocorre a deterioração do dente, o deixando mais suscetível a dores, sensibilidade podendo até causar perda da vitalidade dental”.

Para a Sabrina Balkanyi, a utilização do produto pode acarretar problemas sem volta: “O pior de tudo isso é que todas esses prejuízos são

irreversíveis e, o que era apenas uma questão estética se torna algo muito maior, podendo inclusive, levar a necessidade de uma intervenção como tratamento de canal”, alerta. Sabrina: “Para que isso não ocorra, a melhor opção para o clareamento dental é sempre procurar um dentista que saberá como realizar o procedimento sem causar danos aos dentes. É possível até mesmo que seja indicado um procedimento caseiro, mas realizado com substâncias químicas prescritas e devidas.”

**Quais os principais danos a estrutura dental ao utilizar carvão para clarear os dentes?**

1. Esmalte dental desgastado
2. Exposição da raiz
3. Aumento de sensibilidade e dor



# Só paracetamol? Por que é tão difícil prescrever medicamentos para gestantes

Intervenção não medicamentosa pode ser saída para mulheres grávidas lidarem melhor com episódios de dor

**“Esse é um tema muito espinhoso e repleto de controvérsias. As opiniões divergem entre profissionais, apesar de haver alguns consensos...”**

“Grávida só pode tomar paracetamol”. A máxima, repetida à exaustão por grávidas e mulheres que outrora estiveram grávidas é um porto seguro para lidar com todos os tipos de queixas que podem aparecer em decorrência de uma gestação. Dor nas costas, dor de cabeça, febre e outros incômodos podem ser tratados com esse anti-inflamatório não esteroideal cujo uso é muito difundido no Brasil. No entanto, embora o paracetamol seja mesmo seguro, não é verdade que gestantes podem ingerir apenas esse tipo de medicamento enquanto estiverem esperando pelo bebê.

Dá para entender a preocupação em receitar qualquer droga para mulheres grávidas. Afinal, no passado já houve casos absurdos de medicamentos que, em maior ou menor grau, causavam problemas para o bebê. Talvez o maior exemplo dessa relação desastrosa tenha sido a talidomida. No final dos anos de 1950, esse fármaco era amplamente receitado para gestantes por conseguir conter um problema típico desse estado: as náuseas. Utilizado por uma quantidade imensa de mulheres grávidas, o medicamento parecia milagroso no combate a esse inconveniente gestacional. Mas havia um perigo escondido sob a eficácia da substância. A talidomida, hoje sabe-se bem, tem efeitos teratogênicos comprovados, ou seja, causa malformação congênita no feto. E foi assim que milhares de bebês nasceram com algum tipo de deficiência causada por um remédio que deveria apenas ajudar as mães a passar pela gestação.

### O que é seguro

Seguro para mãe e bebê, o paracetamol se tornou a prescrição básica para gestantes. Mas o conhecimento sobre fármacos e seus efeitos na gestante e no feto e as habilidades de prescrição medicamentosa na gestação, orientada pelos sintomas e etiologias podem contribuir muito para que a mãe não precise passar por esse período em sofrimento. De acordo com obstetra e coordenador do curso de Medicina da Universidade Positivo (UP), Marcos Takimura, “as gestantes podem utilizar diversos medicamentos, desde que apresentem evidências de segurança farmacológica, o que é definido



Além das opções de medicamentos, há uma ampla gama de intervenções não medicamentosas indicadas para gestantes

por classificações de diversas instituições governamentais ligadas à saúde pública”. Ele explica que, até hoje, a mais utilizada é a classificação A, B, C, D, X, do FDA (Federal Drug Administration) - órgão americano que fiscaliza o setor. No hemisfério norte, essa classificação foi substituída pelo PLLR (Pregnancy and Lactation Labeling Rule), mas ela ainda é segura e muito utilizada no Brasil.

### Que outros medicamentos podem ser usados?

“Esse é um tema muito espinhoso e repleto de controvérsias. As opiniões divergem entre profissionais, apesar de haver alguns consensos. A maioria dos obstetras precisa recorrer a manuais de prescrição médica na gravidez, além de buscar referências na própria expe-

riência e na troca de informações com outros especialistas”, afirma Takimura. Entretanto, dependendo da intensidade e da causa da dor, há algumas opções de medicamento para serem usados na gravidez.

“Por exemplo, para dores de baixa intensidade, no Brasil se usa muito paracetamol e dipirona, apesar deste último ser contraindicado nos EUA. Para dores de maior intensidade, opiáceos, pelo menor tempo possível e dependendo da fase da gestação. Especificamente para dores em cólicas, escopolamina associado à dipirona e ao paracetamol. Para dores de cabeça com características de enxaqueca, cafeína associada à dipirona, e triptanos”, pontua o especialista. Ele afirma, ainda, que para dores musculares é possível usar relaxantes musculares sem associação com

anti-inflamatórios. Já os anti-inflamatórios não hormonais devem ser evitados ao longo de toda a gravidez. Entretanto, essas prescrições precisam ser feitas pelo obstetra que acompanha a gestação e a automedicação é altamente contraindicada nessa fase.

### Sem remédios

Além das opções de medicamentos, há uma ampla gama de intervenções não medicamentosas indicadas para gestantes. Elas passam por mudança de hábitos alimentares, cortando alimentos que causam intolerâncias digestivas ou cólicas, pela prática de atividades físicas leves e alongamentos articulares e até pela correção postural, que pode contribuir para melhorar os desvios de coluna que são habituais nesse período.

## Bronquiolite também acomete os idosos

### Existe vacina para prevenir!

**Cd'Vac**  
Vacinas para todas as idades

Médico Responsável  
**Dr. Paulo T. Falanghe**  
CRM/SP 31868

[WhatsApp \(19\) 9999.5.3322](https://www.whatsapp.com/business/contact?phone=551999953322)



# Tragédia no Sul: como lidar com as famílias e seus traumas depois desse episódio?

Traumas e sintomas emocionais que aparecerão pelos próximos dias e aconselha ajuda coletiva de imediato para evitar casos mais sérios

Foto: Banco de Imagem



Para muitas pessoas esse transtorno de estresse pós-traumático não aparece de imediato

**“A ajuda coletiva para as vítimas das tragédias é fundamental. Ajuda a diminuir o sofrimento e ao recomeço daquela pessoa ou família. Então, aos profissionais de saúde mental que podem ajudar, ajudem...”**

A tragédia que abalou o Rio Grande do Sul nos últimos dias não deixará somente marcas físicas de destruição em todo estado. Outros danos ainda estão por vir, já que quando a água baixar ainda vai sobrar os traumas de famílias marcados pelas perdas não só materiais, mas também problemas psicológicos por encararem essa realidade de devastação. Mas, nesse caso, o que fazer para lidar com todos os traumas e perdas?

A psicanalista e terapeuta sistêmica, Ana Lisboa, analisa que, atualmente, a maioria dessas pessoas estão ‘em choque’, e ao passar do tempo tem a possibilidade de desenvolverem um quadro de transtorno de estresse pós-traumático, formado por transtornos gravíssimos psicológicos e emocionais.

“Nesse momento, existem pessoas que ficaram 2, 3 dias em cima dos telhados. Perderam absolutamente tudo sem qualquer possibilidade de reação. Com esse choque elas começam a operar no instinto de sobrevivência, entrando em um estado de luta ou fuga, como símbolo de proteção para acabar com aquele momento logo. O que é normal diante de tudo que estão vivendo”, comenta Ana.

O instinto de luta pode até

mesmo justificar atos extremos, de pessoas que nunca tiveram comportamentos agressivos, desenvolverem atitudes assim por desespero. Em outro extremo, após alguns meses, o sistema de fuga também poderá trazer a depressão e hipervigilância e outros sintomas graves, até mesmo o pensamento suicidas.

Porém, a água que devastou o Estado, em algum momento, vai abaixar e então, essas pessoas que já viveram momentos avassaladores de suas vidas vão precisar encarar a realidade, diante de tantas perdas, por exemplo. No momento de necessidade, todos sabem o que fazer, enfrentam, lutam, desejam viver, mas depois, são acometidas por uma depressão, insônia, crises de ansiedade”, completa Ana. “Para se ter uma ideia, esse trauma é considerado o mesmo que atinge soldados pós-guerra

Para muitas pessoas esse transtorno de estresse pós-traumático não aparece de imediato. Podendo levar até 6, 8 meses para se manifestar. Por isso, Ana destaca a necessidade de que essas pessoas sejam ouvidas e examinadas de imediato. Acompanhando nesse retorno a realidade para evitar transtornos emocionais futuros, como falta de ação, de energia física ou até agressividade.

“Nesse momento, essas famílias precisam ser ajudadas para que não falte alimento, abrigo, água e agasalhos, ou seja, o básico para eles minimamente sobreviverem neste período. Depois, é a vez dos profissionais de saúde mental entrarem em ação e ficarem atentos às alterações de personalidade desses pacientes, pelo menos por 6 a 10 meses”, comenta a psicanalista.

Embora a experiência na enchente seja singular para cada família e pessoa, o trauma não deixa de ser coletivo, por isso, a resposta de tratamentos psicológicos também está de

forma comunitária. Seja entre as próprias famílias afetadas, mas também, junto aos profissionais mobilizados para isso.

“A ajuda coletiva para as vítimas das tragédias é fundamental. Ajuda a diminuir o sofrimento e ao recomeço daquela pessoa ou família. Então, aos profissionais de saúde mental que podem ajudar, ajudem, assim como o meu movimento feminino vai fazer. É um ato humano, de cidadania e, principalmente, de prevenção a doenças psiquiátricas sérias que podem surgir em um próximo momento”, finaliza Ana Lisboa.

An advertisement for a Unisport store sale. The top part features the Unisport logo and the text 'UNISPORT VENDENDO' in large, bold letters. Below this, it says 'Loja com 40 anos de tradição' and 'Rua Boa Morte, 1236. Em frente ao Colégio Piracicabano - Piracicaba.' There are images of clothing items like shirts and shorts. At the bottom, there's a list of items: 'UNIFORMES ESCOLARES DAS MAIS CONCEITUADAS ESCOLAS', 'ROUPAS PARA BALLET', 'ROUPAS PARA FITNESS', 'ROUPAS PARA NATAÇÃO E HIDROGINASTICA', and 'PERSONALIZADAS'. A call to action says 'AGENDE UMA VISITA' and provides the phone number '(19) 98877-0578' and the Instagram handle '@unisportpiracicaba'.



# Como incluir proteína animal no cardápio de forma prática e diversificada?

Nutricionista dá dicas de preparo para todos os dias da semana

O consumo de proteína animal é saudável para a maioria das pessoas por serem boas fontes de nutrientes, compostas por todos os aminoácidos essenciais para o organismo. As carnes em geral

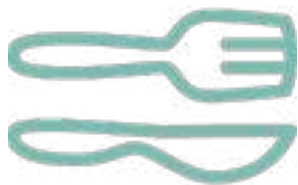
têm ferro, zinco e vitamina B12, que previnem a anemia e fortalecem o sistema imunológico. Nos ovos, principalmente na gema, encontram-se vitaminas A e E, colina e ácidos graxos essenciais, incluindo ômega-3. Os laticínios são

ricos em cálcio, fósforo e magnésio, minerais fundamentais para a saúde óssea e muscular.

A nutricionista do Oba Hortifruti, Renata Guirau, explica que é recomendado o consumo de uma a duas porções de carnes e

ovos ao dia, além de duas a três porções diárias de laticínios. “Claro que, para uma alimentação balanceada, precisamos incluir outros alimentos, como as frutas, legumes, verduras, cereais e feijões na nossa rotina alimentar”, afirma.

Renata observa que laticínios e ovos podem ser incluídos no café da manhã e lanches intermediários, e as carnes, no almoço e jantar, e dá dicas de cardápio com proteínas para todos os dias da semana.



Segunda-feira



Terça-feira



- **Café da manhã:** Ovos mexidos com espinafre + Salada de frutas + café
- **Almoço:** Arroz integral com cenoura + picadinho de carne com ervilhas + brócolis assados
- **Lanche:** Iogurte natural com granola e morangos picados
- **Jantar:** Peixe assado com batata canoa + salada de rúcula com manga

- **Café da manhã:** Pão com manteiga + café com leite
- **Almoço:** Sobrecoxa de frango assada + purê de mandioquinha + salada de alface roxa com palmito
- **Lanche:** Tapioca com queijo fresco, tomate e orégano
- **Jantar:** Bife grelhado com cebola roxa



**VALORES MARMITEX**

MINI R\$20,00  
MÉDIA R\$22,00  
GRANDE R\$26,00  
EXTRA GRANDE R\$30,00  
EXTRA GRANDE COM DIVISÓRIAS R\$30,00

**SELF SERVICE A VONTADE**

SEGUNDA A SEXTA **R\$24,90**

SÁBADO **R\$29,90**

**CAÇAROLA Paulista RESTAURANTE**

19 99804-6443 R. DONA LIGIA 119

EVENTOS PADARIA RIVANA

**COFFEE BREAK RIVANA**

ORÇAMENTO 3435-1282

AQUELE CAFÉ EXECUTIVO A RIVANA REALIZA PARA SUA EMPRESA

\*AGENDE SUA DATA

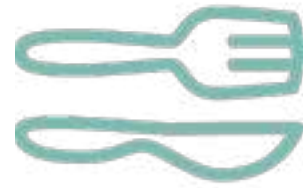
**RIVANA**

PADARIA DELICATESSEN

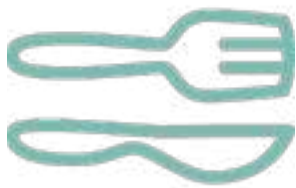




### Quarta-feira



- **Café da manhã:** Crepioca com pasta de amendoim
- **Almoço:** Carne de panela com batata e cenoura + arroz branco e feijão
- **Lanche:** Shake de leite, frutas vermelhas congeladas e chia
- **Jantar:** Filé de frango grelhado + purê de batata + salada de repolho bicolor



### Quinta-feira



- **Café da manhã:** Omelete com tomate e orégano
- **Almoço:** Medalhão de filé mignon com risoto de alho-poró + salada de mix de folhas com pitaya fatiada
- **Lanche:** Salada de frutas com iogurte e chia
- **Jantar:** Tortilha recheada com patê de frango, cenoura ralada e alface

### Sexta-feira



- **Café da manhã:** Panqueca de banana com geleia 100% fruta
- **Almoço:** Lombo suíno + arroz e feijão + cenoura e vagem refogados
- **Lanche:** Overnight feito com iogurte, aveia, chia e manga picada
- **Jantar:** Tapioca recheada com carne seca + mix de folhas com picles e azeite

ALMOÇO E COSTELÃO DO KAI PIRA SEM SAIR DE CASA, É SÓ LIGAR

**DISK ENTREGA**



**KAI PIRA**

RESTAURANTE E COSTELARIA

**DISK ENTREGA**

**3302-9515 99277 2630**

AV. POMPEIA, 1018 - PIRACICAMIRIM

**Pastelaria ABE**

**CARDÁPIO**

PASTÉIS SALGADOS	P	M	G
Carne	15,00	21,00	34,00
Pamito	15,00	21,00	32,00
Queijo	15,00	21,00	32,00
Miê	15,00	21,00	34,00
Catupiry	16,00	23,00	38,00
Calabresa	15,00	21,00	34,00
Brócolis	15,00	21,00	34,00
Pizza	16,00	23,00	38,00
Frango	15,00	21,00	34,00

PASTÉIS ESPECIAIS	2 Sabores	3 Sabores
	24,50	30,50
	27,50	35,50

PASTÉIS DOCES	Preço
Banana	15,00
Rejinho	15,00
Chocolate	15,00
Doce de Leite	15,00
Romeu e Julieta	15,00

PORÇÃO DE PASTÉIS (12 unidades)	Preço
Pastéis Simples	39
Pastéis Especiais	42
Pastéis Doces	39
Mista (15 unidades)	49

MEIA PORÇÃO

Mista (9 unid.)	34
Doce (6 unid.)	19

Horário de Funcionamento

**SEG-DOM 18:30 - 22:00**

**DELIVERY EN CASA QUEREMOS LEVAR O SABOR ATÉ A SUA PORTA!**



**19 98223.8812**

Retirada: Rua Ipiranga 933



## Gatos: nutrientes essenciais na alimentação deles

Tutores devem estar atentos à composição e optar por alimentos de alta qualidade, que atendam às especificidades do pet

A alimentação deve sempre levar em conta o estilo de vida do gato, faixa etária, se o animal é ou não castrado e se tem alguma doença

“Os tutores devem ficar atentos à composição do alimento, optando por produtos com nutrientes de alta qualidade e que atendam às especificidades do pet”

Assim como para os humanos, uma alimentação completa e balanceada faz toda a diferença também na vida dos gatos. E os tutores buscam, a cada dia mais, alimentos que promovam saúde, longevidade e o bem-estar do felino ao longo de toda a vida.

O primeiro passo é “decifrar” cada um dos ingredientes que aparecem no rótulo do alimento. “Os tutores devem ficar atentos à composição do alimento, optando por produtos com nutrientes de alta qualidade e que atendam às especificidades do pet”, indica a médica-veterinária Marina Macruz, supervisora de Capacitação Técnico-Científica e Técnico-Comercial da PremieRpet.

Marina alerta que um alimento completo para os gatos deve garantir a quantidade adequada de cada nutriente e explica a função deles no organismo do pet.

● **Proteínas** - Gatos são carnívoros estritos, por isso um alimento à base de proteína animal é fundamental para o desenvolvimento muscular, de pele e pelos, além do bom funcionamento e harmonia fisiológica, uma vez que certos aminoácidos essenciais estão

presentes, principalmente, na proteína de origem animal. Um bom alimento é composto por diferentes fontes de proteína com alta digestibilidade, e a deficiência deste nutriente nos pets pode causar letargia, perda de massa muscular, comprometimento da função imunológica, alterações no desenvolvimento, alterações de pele, e etc.

● **Gorduras** - A gordura é fonte de energia e de ácidos graxos essenciais (ômega 3 e 6), compõe a membrana das células e proporciona mais paladar ao alimento. Os gatos apresentam alta capacidade para digerir e metabolizar esse nutriente, ou seja, são adaptados ao alto consumo de gordura. O excesso de gordura no alimento pode predispor ao excesso de peso apenas em situações nas quais a quantidade diária de alimento não é controlada. Para gatos, o alimento deve ter um teor mínimo de 9% de gordura. A deficiência deste nutriente pode ocasionar alterações dermatológicas, distúrbios cognitivos e alterações reprodutivas.

● **Taurina** - A taurina é um aminoácido essencial para gatos, e está presente apenas em tecidos animais. Como os gatos não conseguem sinte-

tizar taurina em quantidades suficientes, ela deve ser fornecida por meio da dieta. A deficiência de taurina em gatos pode causar degeneração central de retina, cegueira, insuficiência cardíaca, surdez e alterações reprodutivas.

● **Vitaminas e minerais** - Gatos necessitam de uma variedade de vitaminas e minerais para manutenção da saúde. São particularidades dos felinos a incapacidade de sintetizar vitamina A através do beta-caroteno, a maior necessidade de vitamina B6 e a menor capacidade de utilizar a vitamina D de origem vegetal (Vitamina D2) em comparação à vitamina D de origem animal (Vitamina D3). A deficiência de vitamina e minerais pode, de forma geral, causar uma ampla gama de alterações, incluindo perda de peso, descoordenação motora, ulceração de língua, conjuntivite, surdez, fotofobia, catarata, abortos e formação de neonatos frágeis ou com defeitos congênitos, comprometimento do sistema imunológico, alterações de pele e pelagem, alterações ósseas, e etc.

● **Água** - A água é o nutriente mais importante do organismo no que se refere à capacidade de sobrevivência,

tanto que a perda de apenas 10% da água corporal pode resultar em morte. Por isso, é extremamente importante que o tutor esteja sempre de olho se o animal está consumindo água suficiente para se manter saudável. O ideal é que o pet consuma entre 50 à 70mL de água por kg de peso por dia. Uma forma de aumentar o consumo de água pelos gatos é fornecer alimento úmido como parte da alimentação. O baixo consumo de água pode aumentar as chances de formação de cristais e cálculos urinários (urólitos), pois a urina fica mais concentrada, aumento do trabalho renal para concentrar a urina, o que talvez esteja associado a maior risco de desenvolvimento de doença renal crônica (doença mais frequentemente diagnosticada em gatos em comparação a cães) e infecções urinárias.

A alimentação deve sempre levar em conta o estilo de vida do gato, faixa etária, se o animal é ou não castrado e se tem alguma doença. Os alimentos de alta qualidade, e nas quantidades certas, proporcionam uma boa nutrição ao longo de toda a vida. Lembre-se: um gatinho bem alimentado é um gatinho mais saudável e feliz!

REMOLD DIRETO DA FÁBRICA • NOVOS E USADOS  
COMPRA DE CARÇAÇA • MÁQUINAS E FERRAMENTAS

**mega**  
PNEUS

19 981659369

FAÇA UM ORÇAMENTO • CONTATO ARV

R. José Alves de Mattos, 144 - Jardim Asturias I, Piracicaba - SP

F (01) 9080511000  
WWW.GBNMULTIMARCAS.COM.BR

**GBN**  
MULTIMARCAS

• VENDA  
• TROCA  
• COMPRA  
• CONSIGNAÇÃO  
• FINANCIAMENTO

19 98382-0454 ANDRÉ  
19 99856-0344 ALEXANDRE  
19 99737-2863 RADAMES

AV. INDEPENDÊNCIA, 1813, PIRACICABA - SP



# Hotéis do grupo The Peninsula estão entre os melhores dos Estados Unidos

The Peninsula Hotel Chicago e The Peninsula Hotel Beverly Hills são destaque na categoria duas chaves

O Guia Michelin, um dos mais prestigiados e tradicionais guias turísticos do mundo, acaba de anunciar os 124 melhores hotéis dos Estados Unidos. Entre as indicações, na categoria duas chaves, dois dos renomados hotéis do grupo The Peninsula foram indicados com destaque, sendo eles o The Peninsula Hotel Chicago e o The Peninsula Hotel Beverly Hills.

Os hotéis do grupo são conhecidos por serem sinônimos do luxo e do conforto, além da qualidade do serviço, da infraestrutura deslumbrante e da gas-

tronomia da mais alta qualidade. Com mais de 10 unidades espalhadas pelo mundo, todas com localizações privilegiadas, o The Peninsula possui uma história de quase cem anos de elegância e prestígio, que são expressas com notoriedade nas unidades destacadas pelo Guia.

Com uma avaliação que vai de uma a três chaves, o Guia analisa a arquitetura e design de interiores; qualidade e consistência do serviço; personalidade e caráter geral; relação custo-benefício e uma contribuição significativa para o hóspede em determinado ambiente.

Fotos: Divulgação

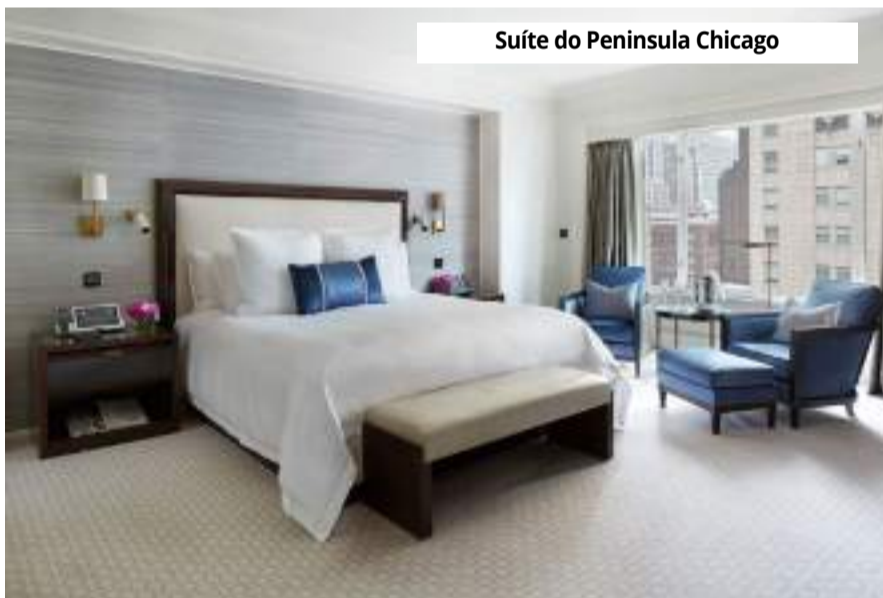
## The Peninsula Hotel Chicago



Sinônimo de hospitalidade, o The Peninsula Hotel Chicago está localizado no meio da Magnificent Mile de Chicago, local repleto de lojas de departamento e boutiques, além de estar a menos de um quarteirão da avenida Michigan, a principal da cidade. O hotel é ideal para viajantes que procuram um local com conforto para aproveitar momentos de lazer na cidade.

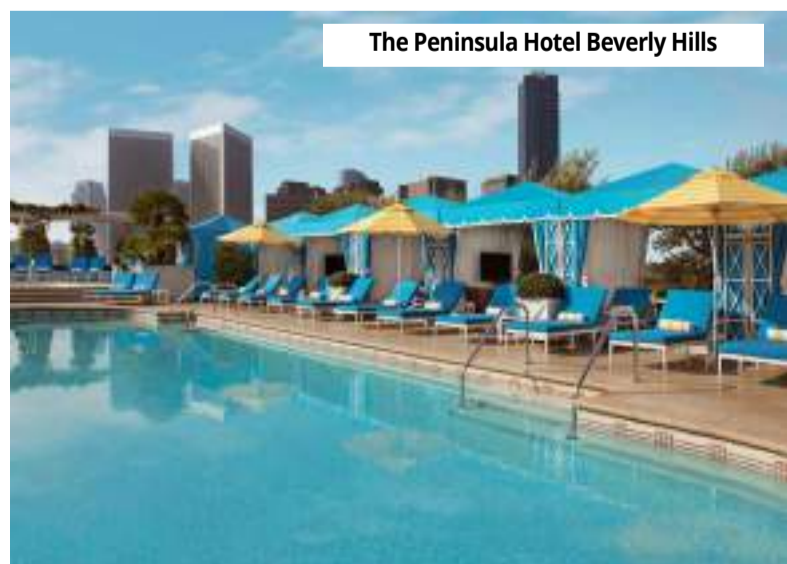
O serviço excepcional sempre é um destaque para quem visita o Peninsula Chicago, além da gastronomia de alto nível em seus três restaurantes e bares, como o Shanghai Terrace, um dos principais restaurantes chineses da cidade, que oferece uma culinária chinesa que abrange uma mistura de pratos tradicionais e interpretações criativas dos clássicos, com destaque para as interpretações contemporâneas de clássicos shanghainenses, cantoneses e sichuaneses.

Além de receber as duas chaves do Guia Michelin, o The Peninsula Hotel Chicago também recebeu a classificação Forbes Travel Guide Five-Star todos os anos desde sua abertura. Em 2023, o Peninsula Chicago foi nomeado o 'Melhor Hotel de Cidade nos Estados Unidos Continentais' no Worlds' Best Awards da Travel + Leisure, e o '#2 Hotel do Mundo' na lista dos Top 1.000 Melhores Hotéis do LA LISTE.



## The Peninsula Hotel Beverly Hills

Considerado o sonho da Califórnia em um resort urbano exclusivo, o The Peninsula Hotel Beverly Hills possui vilas privativas e um jardim tropical exuberante no coração de Beverly Hills, localizado na interseção das avenidas Wilshire e South Santa Monica, a uma curta distância a pé de Century City e da lendária Rodeo Drive. O hotel é um verdadeiro templo da tranquilidade e conforto dentro de uma cidade movimentada, ideal para quem busca um momento de descanso em um reduto de luxo entre passeios e compras.



verdadeiro templo da tranquilidade e conforto dentro de uma cidade movimentada, ideal para quem busca um momento de descanso em um reduto de luxo entre passeios e compras.

Ainda é possível conhecer o The Roof Garden, um dos principais restaurantes locais, favorito tanto dos residentes de Beverly Hills quanto dos hóspedes do hotel, que serve uma culinária californiana fresca, realçada por ervas e vegetais cultivados no jardim no telhado do hotel. Entre os destaques do hotel está sua piscina, sinônimo de relaxamento, onde é possível degustar de um coquetel exclusivo, suco refrescante ou smoothie e petiscos leves.